

# ГІД ПО ПРОГРАМІ МЕДИЧНИХ ГАРАНТІЙ ДЛЯ ПАЦІЄНТА

# 2024

Матеріали розроблені командою Національної служби  
здоров'я України задля ознайомлення пацієнтів з  
Програмою медичних гарантій



Амбулаторія





---

**ЩО ТАКЕ ПРОГРАМА МЕДИЧНИХ ГАРАНТІЙ** **04**

---

**ПАКЕТИ МЕДИЧНИХ ПОСЛУГ** **05**

Пакети ПМГ для первинної медичної допомоги..... **06**

Пакет ПМГ для екстреної медичної допомоги..... **13**

Пакети ПМГ за напрямом амбулаторної допомоги..... **14**

Пакети ПМГ з послуг інструментальних та ендоскопічних досліджень для ранньої діагностики новоутворень..... **21**

Пакети ПМГ для стаціонарної медичної допомоги..... **23**

Пакети ПМГ за напрямом пріоритетних послуг (інсульт, інфаркт, пологи, неонатальна допомога, лікування безпліддя)..... **25**

Пакети ПМГ за напрямом онкологічної допомоги..... **38**

Пакети ПМГ за напрямом психіатричної допомоги..... **46**

Пакети ПМГ за напрямом медичної реабілітації..... **51**

Пакети ПМГ за напрямом паліативної допомоги..... **57**

Пакети ПМГ за напрямом трансплантації..... **60**

---

**ДОСТУПНІ ЛІКИ** **65**

---

**КОНТАКТИ НСЗУ** **68**

---

**КОНТАКТ ЦЕНТР 16-77** **69**

---

**ПЛАТНІ ПОСЛУГИ У ЗАКЛАДАХ ОХОРОНИ ЗДОРОВ'Я** **71**

---

**КОРИСНІ ЧАТ-БОТИ ДЛЯ ПАЦІЄНТІВ** **73**

---

Сьомий рік поспіль в Україні діє **Програма медичних гарантій**. Команда Національної служби здоров'я України разом із партнерами працює для досягнення універсального охоплення населення медичними послугами.

**Фокус діяльності Національної служби здоров'я України (НСЗУ) незмінний - людина та її потреби.**

А також - безперешкодний **доступ** до медичної допомоги кожній людині, яка її потребує, **своєчасно**, в **необхідному обсязі** та **без катастрофічних фінансових витрат** на лікування.

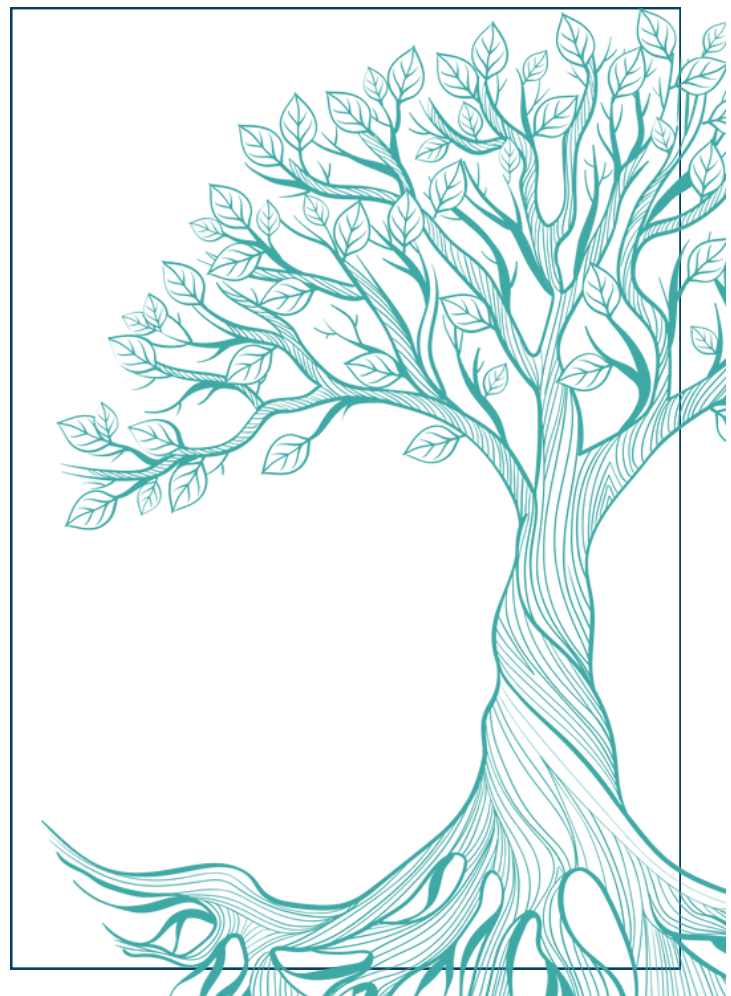
Це - принцип універсального охоплення медичними послугами, до якого ми прагнемо, а Програма медичних гарантій є його невід'ємною складовою.



НСЗУ розпоряджається бюджетними коштами та оплачує державним, комунальним та приватним медичним закладам, які мають договір з НСЗУ, за ті послуги, які вони реально надали пацієнтам .

І наша мета полягає в тому, щоб **пацієнт знав про гарантований державою обсяг послуг і правила отримання медичної допомоги, а надавач таких послуг - розумів свої можливості та відповідальність.**

*Саме для того, аби пацієнти розуміли свої права в рамках Програми медичних гарантій, ми підготували цей короткий гід, в якому розповімо про Програму медичних гарантій простими словами.*



# ЩО ТАКЕ ПРОГРАМА МЕДИЧНИХ ГАРАНТІЙ

**Програма медичних гарантій (ПМГ)** - це перелік та обсяг медичних послуг, ліків і медвиробів, які держава гарантує населенню та оплачує з Державного бюджету за однаковими для всіх закладів тарифами.

## ПРОГРАМА МЕДИЧНИХ ГАРАНТІЙ СКЛАДАЄТЬСЯ З ДВОХ ЧАСТИН:

# 1

### ПАКЕТИ МЕДИЧНИХ ПОСЛУГ

- це перелік медичних послуг, гарантованих державою, які може отримати кожна особа відповідно до визначених у цих пакетах підстав.

**Пакети складаються з двох частин:**

- 1) обсягу послуг, який пацієнти можуть отримати (специфікації);
- 2) вимог до закладу, який такі послуги надає - організації надання допомоги, наявності фахівців та обладнання (умов закупівлі). Інформація про всі пакети медичних послуг доступна на офіційному вебсайті НСЗУ.



[service.e-health.gov.ua](https://service.e-health.gov.ua)



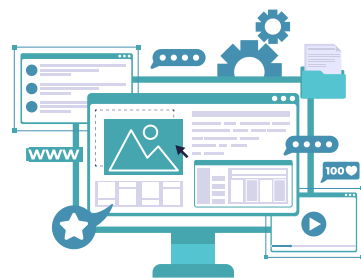
Програма медичних гарантій поширюється **на всі заклади охорони здоров'я**: як державні та комунальні, так і приватні й ФОП, які уклали договори з НСЗУ.

# 2

### ПОРЯДОК РЕАЛІЗАЦІЇ

**Програми медичних гарантій на відповідний рік** - це документ, який визначає тарифи та особливості закупівлі медичних послуг у закладів.

Порядок реалізації програми державних гарантій медичного обслуговування населення у 2024 році затверджений постановою КМУ від 22.12.2023 № 1394.



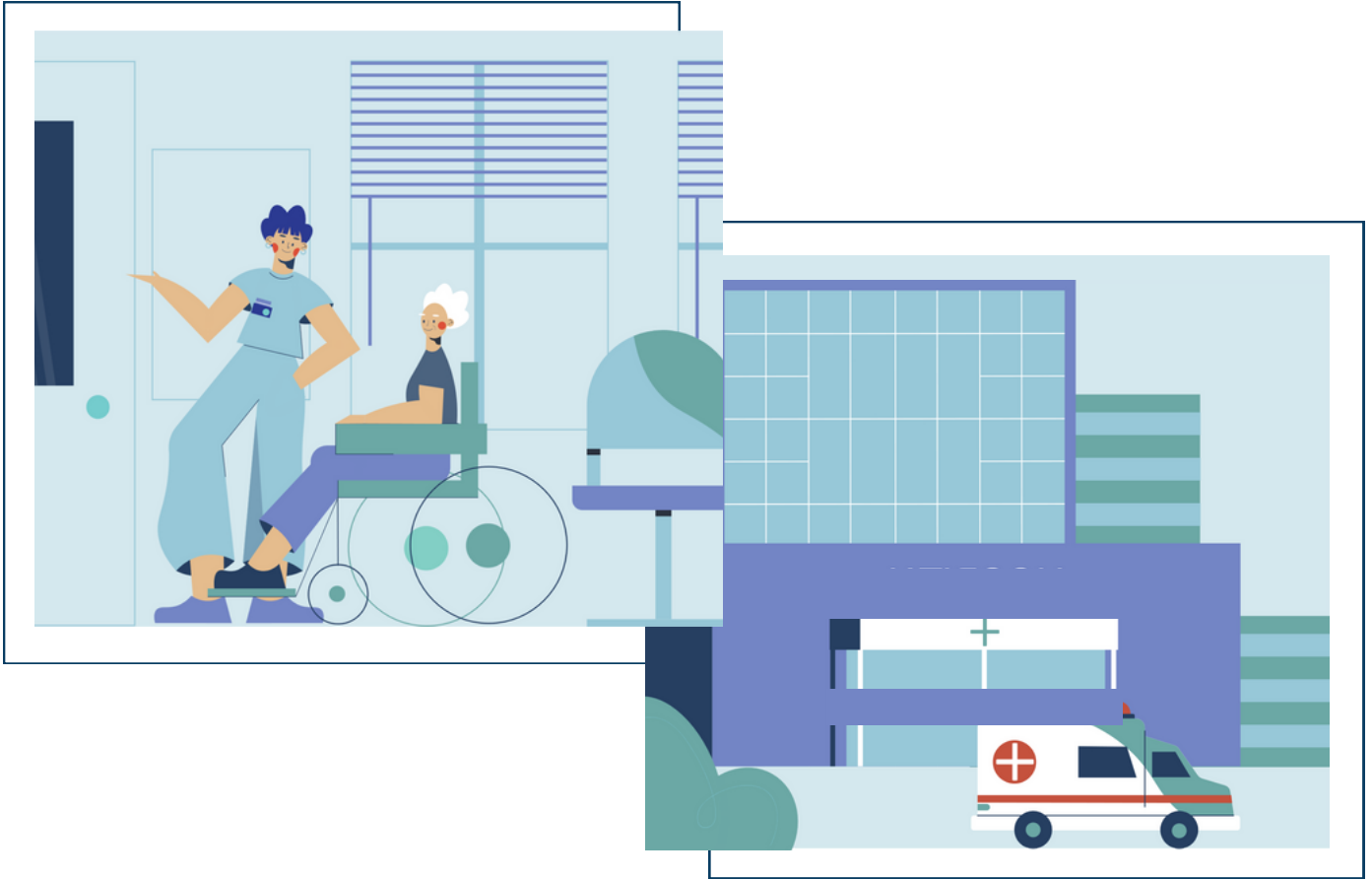
Дізнатися про такі заклади можна на аналітичній панелі (дашборді) "Укладені договори про медичне обслуговування населення за програмою медичних гарантій".

Також такі заклади зазвичай мають наліпку про співпрацю з НСЗУ.



[edata.e-health.gov.ua](https://edata.e-health.gov.ua)





## ПАКЕТИ МЕДИЧНИХ ПОСЛУГ

ПМГ-2024 складається з **44 пакетів** медичних послуг, які охоплюють усі види та рівні медичної допомоги: екстрена, первинна, спеціалізована, паліативна медична допомога та реабілітація у сфері охорони здоров'я, медична допомога дітям та медична допомога при вагітності та пологах.

А також невіддільною складовою Програми медичних гарантій є **програма “Доступні ліки”**.

Розпочнемо знайомство з пакетів ПМГ за напрямом **первинної медичної допомоги**.

# ПАКЕТ ПЕРВИННА МЕДИЧНА ДОПОМОГА

Аби користуватися всіма перевагами Програми медичних гарантій, пацієнту слід мати **декларацію з лікарем первинної медичної допомоги (далі - ПМД)**: сімейним лікарем (для дітей та дорослих), терапевтом (для пацієнтів старше 18 років) або педіатром (для дітей).

Укласти декларацію можна з лікарем, який працює в комунальному, приват-

ному закладі або є лікарем ФОП з договором з НСЗУ на пакет “Первинна медична допомога”.

На первинній ланці пацієнти можуть отримувати медичні послуги з діагностики та профілактики найпоширеніших захворювань, консультації щодо здорового способу життя, рецепти на ліки від багатьох хронічних захворювань.

Сімейний лікар, терапевт або педіатр є першим радником і помічником при погіршенні здоров'я



Сімейний лікар може **оглянути особу, встановити діагноз чи провести необхідні дослідження**.

До обов'язкового об'єму медичних послуг, гарантованих державою, які надає сімейний лікар, також входить **динамічне спостереження** за станом здоров'я.

**Динамічне спостереження** є невід'ємною частиною медичної допомоги і представляє собою комплекс діагностичних, профілактичних та лікувальних заходів для пацієнтів груп підвищеного ризику розвитку захворювань.

**Головна мета** – вчасно виявити захворювання та забезпечити ефективне лікування на ранній стадії.

Профілактичні огляди та аналізи при динамічному спостереженні є обов'язковими для таких груп ризику:

#### Щороку:

- Цукровий діабет: 45 років і старші, всі - при факторах ризику.
- ВІЛ: 14 років і старші.
- Туберкульоз: всі - при факторах ризику.

#### Раз на два роки:

- Рак молочної залози: 50-69 років, з 40 - при факторах ризику. Раз на 1-2 роки, залежно від факторів ризику.
- Гіпертонічна хвороба та інші серцево-судинні захворювання – жінки 50 років і старші, чоловіки 40 років і старші.
- Колоректальний рак: жінки і чоловіки старші 50 років.
- Рак передміхурової залози: з 40 років залежно від ступеня ризику.

Динамічне спостереження за станом здоров'я пацієнтів проводиться з використанням фізикальних методів обстеження, тобто огляду пацієнта на наявність медичних ознак та симптомів.

Також сюди входять лабораторні та інструментальні методи обстеження.

У ПМГ входить шість досліджень ранньої діагностики онкологічних захворювань (за направленням лікаря ПМД або лікаря-спеціаліста):

- мамографія - обстеження молочних залоз;
- гістероскопія - обстеження матки;
- езофагогастродуоденоскопія (гастроскопія) - обстеження стравоходу і шлунка;
- колоноскопія - обстеження товстого кишечника;
- цистоскопія - обстеження сечового міхура;
- бронхоскопія - обстеження трахеї та бронхів.

#### НА ПЕРВИННІЙ ЛАНЦІ ПАЦІЄНТ МОЖЕ ЗРОБИТИ НАСТУПНІ ДОСЛІДЖЕННЯ:

- загальний аналіз крові з лейкоцитарною формулою;
- загальний аналіз сечі;
- глюкоза в цільній крові;
- холестерин загальний;
- швидкі тести на вагітність, тропонін, ВІЛ, вірусні гепатити В і С;
- проведення тесту на антиген SARS-CoV-2.

Також лікар ПМД може провести електрокардіографію, пікфлуометрію/спірометрію, отоскопію, офтальмоскопію та вимірювання гостроти зору.

Якщо ж пацієнт потребує інших досліджень, то лікар ПМД може **видати направлення** на проведення додаткових обстежень або на консультацію до лікаря-спеціаліста.

**Зверніть увагу, жодних обмежень** на кількість консультацій чи досліджень в рамках пакету у будь-якого лікаря ПМД, який працює за договором з НСЗУ - немає!

Пацієнти мають право звертатися до свого сімейного лікаря стільки, скільки потрібно за станом здоров'я. Проте пацієнти не можуть вимагати від лікаря направлення на обстеження на власний розсуд. Лікар призначить певне обстеження, якщо бачить у цьому необхідність, відповідно до стану здоров'я.





Також сімейний лікар (або терапевт, або педіатр) **випишує рецепти за програмою “Доступні ліки”** для лікування серцево-судинних захворювань, бронхіальної астми та хронічних обструктивних захворювань легень, цукрового діабету, а також на основі призначення лікаря-спеціаліста випишує рецепти на інсуліни, ліки при розладах психіки, поведінки й епілепсії, хворобі Паркінсона, паліативному стані.

Якщо особа потребує госпіталізації, то лікар надасть направлення на госпіталізацію.

**Однак звертаємо увагу на те, що хоча й обсяг допомоги на первинному рівні доволі широкий, проте потребу у тих чи інших послугах визначає лікар в залежності від стану особи.**

Також до пакета входить вакцинація за календарем профілактичних щеплень та вакцинація від гострої респіраторної хвороби COVID-19, спричиненої коронавірусом SARS-CoV-2. Усі ці вакцини безкоштовні та закуповуються та постачаються централізовано.



Звернення до лікаря ПМД, з яким укладено декларацію, а також звернення з метою укладення декларації - є безкоштовними для пацієнта!

Детальніше з обсягом послуг за цим та іншими пакетами ПМГ-2024 можна ознайомитися на офіційному вебсайті НСЗУ за посиланням:



[service.e-health.gov.ua](https://service.e-health.gov.ua)



# ПАКЕТ

## СУПРОВІД І ЛІКУВАННЯ ДОРΟΣЛИХ ТА ДІТЕЙ З ПСИХІЧНИМИ РОЗЛАДАМИ НА ПЕРВИННОМУ РІВНІ МЕДИЧНОЇ ДОПОМОГИ

Завдяки цьому пакету кожен може отримати **базову допомогу з питань психічного здоров'я безоплатно** у закладі первинної медичної допомоги. Проте зверніть увагу, що не кожен сімейний лікар може надавати послуги за цим пакетом.

В межах пакету лікар ПМД проведе скринінг на наявність психічних розладів, за згодою пацієнта.

■ Якщо результати цього тесту вказують на можливість розладу, то лікар проведе клінічну оцінку фізичного та психічного стану пацієнта.

■ Додатково, лікар може призначити лабораторні та інструментальні дослідження для встановлення причин розладів.

За згодою пацієнта, його можуть направити на консультацію до лікаря-психіатра для більш докладної діагностики та встановлення діагнозу, а також для отримання рекомендацій щодо лікування.

Лікарі закладів, які уклали договір на цей пакет, пройшли спеціальну підготовку та мають необхідні навички для надання ментальної допомоги.



Нагадуємо, що до психіатра, в тому числі дитячого та підліткового, можна звернутися самостійно, тобто без направлення від сімейного чи іншого лікаря, та отримати допомогу безоплатно. Для цього потрібно прийти до медичного закладу, який за договором з НСЗУ надає амбулаторну допомогу та має в штаті лікаря-психіатра.




Також сімейний лікар може надавати першу психологічну допомогу та проводити психосоціальні, фармакологічні та поведінкові втручання для лікування.



**Якщо стан пацієнта не покращується** після застосування цих методів, лікар ПМД направить до лікаря-психіатра для подальшого обстеження та лікування.

Крім того, **сімейні лікарі можуть надавати психологічну підтримку членам родини**, які допомагають у догляді за пацієнтом, і навчати їх методам самодопомоги тощо.

Дізнатися, де працює лікар, який може надати первинну допомогу з питань психічного здоров'я, можна на дашборді НСЗУ "Надавачі медичної допомоги за напрямом: Психологічна та психіатрична допомога". Він доступний за посиланням:

 [cutt.ly/xwu337x2](https://cutt.ly/xwu337x2)  

Детальніше з обсягом послуг за цим та іншими пакетами ПМГ-2024 можна ознайомитися на офіційному вебсайті НСЗУ за посиланням:

 [service.e-health.gov.ua](https://service.e-health.gov.ua)  

# ПАКЕТ

## СУПРОВІД І ЛІКУВАННЯ ДОРΟΣЛИХ ТА ДІТЕЙ, ХВОРИХ НА ТУБЕРКУЛЬОЗ, НА ПЕРВИННОМУ РІВНІ МЕДИЧНОЇ ДОПОМОГИ

**Пацієнт з туберкульозом може отримувати медичну допомогу не тільки в стаціонарі, а й амбулаторно під наглядом сімейного лікаря.**

Це можливо, коли пацієнт перестає виділяти мікобактерію і має лабораторне підтвердження цього.

Тож людина з туберкульозом може жити повноцінним життям та отримувати медичну допомогу в амбулаторних умовах під наглядом лікаря первинки.

Для цього у Програмі медичних гарантій передбачено **пакет послуг “Супровід і лікування дорослих та дітей, хворих на туберкульоз, на первинному рівні медичної допомоги”**.

- Пацієнт може спостерігатися у **лікаря ПМД**, якщо має встановлений діагноз туберкульозу та призначене лікування від фтизіатра.
- **Лікар первинки** може забезпечити динамічне спостереження за станом здоров'я пацієнтів з діагностованим туберкульозом та контроль за прийомом протитуберкульозних препаратів, призначених фтизіатром. Крім того, за цим пакетом пацієнт може отримати біохімічний аналіз крові або інші дослідження відповідно до галузевих стандартів.
- Підтвердження та зняття діагнозу туберкульоз здійснюється **виключно лікарем-фтизіатром**.

Детальніше з обсягом послуг за цим та іншими пакетами ПМГ-2024 можна ознайомитися на офіційному вебсайті НСЗУ за посиланням:



[service.e-health.gov.ua](https://service.e-health.gov.ua)



# ПАКЕТ ЕКСТРЕНА МЕДИЧНА ДОПОМОГА

**Кожна особа, яка перебуває у невідкладному стані, має право отримати екстрену медичну допомогу.**

Для цього ця особа або свідки події повинні звернутися за єдиним телефонним номером служби екстреної медичної допомоги - **103**.

Диспетчер прийме виклик, за потреби поставить додаткові запитання або порадить, чим абонент може допомогти до приїзду бригади екстреної допомоги.

**В рамках цього пакету пацієнтам гарантовані такі безоплатні послуги:**

- Цілодобовий прийом звернень та консультування за телефоном 103.
- Надання екстреної медичної допомоги.
- Оцінка стану пацієнта та встановлення попереднього діагнозу.
- Транспортування та медичний супровід з місця події до закладів охорони здоров'я (якщо є потреба в госпіталізації).
- Транспортування між лікарнями за наявності медичних показань та за потреби медичного супроводу відповідно до затвердженого клінічного маршруту (зокрема, за межі області).

Допомога надається за принципом екстериторіальності, тобто кожен може отримати необхідний обсяг медичної допомоги незалежно від місця реєстрації чи проживання. Як і інші види допомоги в рамках Програми медичних гарантій.

**Пацієнтам для отримання послуг за цим пакетом не потрібно жодних направлень. Також послуги з екстреної медичної допомоги можуть отримувати всі пацієнти незалежно від наявності декларації з лікарем ПМД.**

Детальніше з обсягом послуг за цим та іншими пакетами ПМГ-2024 можна ознайомитися на офіційному вебсайті НСЗУ за посиланням:

 [service.e-health.gov.ua](https://service.e-health.gov.ua) 



# ПАКЕТИ: АМБУЛАТОРНА ДОПОМОГА

## ПРОФІЛАКТИКА, ДІАГНОСТИКА, СПОСТЕРЕЖЕННЯ ТА ЛІКУВАННЯ В АМБУЛАТОРНИХ УМОВАХ

Цей пакет включає широкий перелік послуг, які охоплюють більшість видів спеціалізованої медичної допомоги на амбулаторному рівні, тобто без необхідності госпіталізації пацієнта:

- Консультування.
- Проведення лабораторних та інструментальних досліджень.
- Проведення хірургічних операцій в амбулаторних умовах.
- Ведення вагітності.
- Проведення обов'язкових медичних профілактичних оглядів учнів загальноосвітніх навчальних закладів, а також дітей до 6 років.
- Оформлення довідок, листків непрацездатності та направлень для проходження медико-соціальної експертизи.

Проведення необхідних досліджень здійснюється відповідно до напрямку надання медичної допомоги закладом та галузевих стандартів у сфері охорони здоров'я. Необхідність у проведенні того чи іншого обстеження визначає лікар.

Також звертаємо увагу, що **витратні матеріали**, необхідні для проведення лабораторних та інструментальних досліджень, наприклад, рентген-плівка, а також для проведення хірургічних операцій в амбулаторних умовах, повинні бути забезпечені в рамках цього пакету медичним закладом безоплатно для пацієнта.





Послуги за цим пакетом надаються за направленням лікаря ПМД або будь-якого іншого лікуючого лікаря, який визначив необхідність обстеження чи консультації іншого фахівця.

Окрім того, можливе самозвернення (тобто звернення пацієнтом самостійно без направлення від сімейного чи іншого лікаря):

- до лікаря-акушера-гінеколога, лікаря-гінеколога дитячого та підліткового віку, лікаря-педіатра, лікаря-психіатра, лікаря-психіатра дитячого, лікаря-психіатра підліткового, лікаря-нарколога, лікаря-фтизіатра, лікаря-фтизіатра дитячого;
- до лікаря, у якого пацієнт/пацієнтка із хронічними захворюваннями перебуває під медичним наглядом;
- у невідкладному стані.

Детальніше з обсягом послуг за цим та іншими пакетами ПМГ-2024 можна ознайомитися на офіційному вебсайті НСЗУ за посиланням:



# ПАКЕТ

## СТОМАТОЛОГІЧНА ДОПОМОГА ДОРΟΣЛИМ ТА ДІТЯМ

**Ургентна, тобто невідкладна**, стоматологічна допомога надається безоплатно в рамках цього пакету як дітям, так і дорослим, а **планова** стоматологічна допомога (крім ортодонтичних процедур та протезування) - лише **дітям до 18 років**.

Також до пакета входить проведення **інструментальних досліджень** в рамках ургентної стоматологічної допомоги та планової стоматологічної допомоги дітям (внутрішньоротова рентгенографія, позаротова рентгенографія).

Під час надання невідкладної стоматологічної допомоги дітям та дорослим та планової стоматологічної допомоги дітям до 18 років (крім ортодонтичних процедур та протезування) на всіх етапах діагностики та лікування забезпечується **знеболення** (за винятком загального знеболення).

Якщо повнолітній пацієнт звертається до закладу, який уклав договір з НСЗУ на стоматологічну допомогу, за плановою стоматологічною послугою, таке звернення може бути платним. Адже воно не покривається Програмою медичних гарантій.



Послуги за цим пакетом можна отримати як за направленням, так і без нього - по самозверненню до стоматолога.

Детальніше з обсягом послуг за цим та іншими пакетами ПМГ-2024 можна ознайомитися на офіційному вебсайті НСЗУ за посиланням:

 [service.e-health.gov.ua](https://service.e-health.gov.ua)   




# ПАКЕТ

## ВЕДЕННЯ ВАГІТНОСТІ В АМБУЛАТОРНИХ УМОВАХ

**Під час ведення вагітності пацієнтка може отримати такі безоплатні послуги в рамках пакета:**

- Динамічне спостереження за вагітністю з обстеженнями, консультаціями.
- Необхідні лабораторні дослідження: від розгорнутого аналізу крові до досліджень на інфекції та віруси.
- Інструментальні дослідження: УЗД із доплером, кольпоскопія, кардіотокографія, електрокардіографія тощо.
- Профілактику несумісності крові матері та плода за допомогою антирезусного D імуноглобуліну.
- Неінвазивну пренатальну діагностику плода.
- Профілактику ускладнень та захворювань.
- Консиліум у профільних спеціалістів при виявленні в плода ознак аномалій або для ведення вагітності та пологів у групі високого ризику.
- Заняття у “Школі відповідального батьківства” із залученням членів сім’ї до навчання.
- Інформаційну, психологічну підготовку до пологів, практичні заняття для формування навичок пологової поведінки, грудного вигодовування та догляду за дитиною.
- Повну інформацію щодо перебігу вагітності, особливостей індивідуального плану ведення вагітності та пологів.



У разі проведення специфічної профілактики резус-сенсibiliзації у вагітних антирезусний D імуноглобулін закуповується закладом.



Послуги за цим пакетом можна отримати як за направленням лікаря ПМД або будь-якого іншого лікуючого лікаря, так і без нього - по самозверненню до акушера-гінеколога (але за умови наявності декларації про вибір лікаря ПМД).

За умови відсутності декларації про вибір лікаря ПМД у пацієнтки послуги за цим напрямом надаються в рамках пакету “Профілактика, діагностика, спостереження та лікування в амбулаторних умовах”.

Детальніше з обсягом послуг за цим та іншими пакетами ПМГ-2024 можна ознайомитися на офіційному вебсайті НСЗУ за посиланням:



# ПАКЕТИ

- **ЛІКУВАННЯ ПАЦІЄНТІВ МЕТОДОМ ПЕРИТОНЕАЛЬНОГО ДІАЛІЗУ В АМБУЛАТОРНИХ УМОВАХ**
- **ЛІКУВАННЯ ПАЦІЄНТІВ МЕТОДОМ ГЕМОДІАЛІЗУ В АМБУЛАТОРНИХ УМОВАХ**

**За пакетом з лікування методом гемодіалізу пацієнт може безоплатно отримати:**

- Процедури гемодіалізу.
- Забезпечення менеджменту судинного доступу (за потребою або при погіршенні стану).
- Контроль ефективності (адекватності) діалізного лікування, включаючи оцінку та корекцію нутриційного статусу.
- Своєчасну діагностику, профілактику та лікування ускладнень.

**До пакету з лікування методом перитонеального діалізу входить:**

- Спостереження за ефективністю (адекватністю) діалізного лікування методами постійного амбулаторного перитонеального діалізу (ПАПД) та/або автоматизованого перитонеального діалізу (АПД).
- Оцінка та корекція харчового статусу.
- Своєчасна діагностика, профілактика та лікування інфекційних та неінфекційних ускладнень перитонеального діалізу.

Також до обох пакетів входить проведення необхідних лабораторних досліджень для оцінки стану пацієнтів відповідно до галузевих стандартів у сфері охорони здоров'я та забезпечення лікарськими засобами відповідно до Національного переліку основних лікарських засобів, медичними виробами та розхідними матеріалами, які необхідні для надання допомоги пацієнтам на гемодіалізі та перитонеальному діалізі.

Подивитися список лікарських засобів можна за посиланням:



\* Національний перелік основних лікарських засобів містить перелік основних безпечних лікарських засобів із доведеною ефективністю, які використовуються під час лікування найпоширеніших захворювань в Україні.



Підставою отримання послуг за цими пакетами є направлення лікаря-нефролога (у т.ч. дитячого) за умов наявності декларації про вибір лікаря ПМД та при встановленому діагнозі хронічної хвороби нирок або ниркової недостатності.

За умов відсутності декларації про вибір лікаря ПМД у пацієнта/пацієнтки послуги за цим напрямом надаються в рамках пакету “Профілактика, діагностика, спостереження та лікування в амбулаторних умовах”.

Пацієнтам необов’язково проходити лікування за місцем проживання. Можна обрати заклад, що є ближчим до місця проживання, або той, де подобається якість обслуговування та лікування.

Більше того - тепер пацієнти можуть поїхати в інший населений пункт і тимчасово отримувати потрібну процедуру в іншому місті.

Головне - наявність місць у закладі та договір з НСЗУ за відповідним пакетом.

Детальніше з обсягом послуг за цим та іншими пакетами ПМГ-2024 можна ознайомитися на офіційному вебсайті НСЗУ за посиланням:

 [service.e-health.gov.ua](https://service.e-health.gov.ua)  

# ПАКЕТИ: ІНСТРУМЕНТАЛЬНІ ТА ЕНДОСКОПІЧНІ ДОСЛІДЖЕННЯ ДЛЯ РАННЬОЇ ДІАГНОСТИКИ НОВОУТВОРЕНЬ

З метою діагностики та раннього виявлення новоутворень пацієнти можуть безоплатно пройти такі дослідження у закладі, що надає відповідні послуги за договором з НСЗУ:

- МАМОГРАФІЯ
- ГІСТЕРОСКОПІЯ
- ЕЗОФАГОГАСТРОДУОДЕНОСКОПІЯ
- КОЛОНОСКОПІЯ
- ЦИСТОСКОПІЯ
- БРОНХОСКОПІЯ

До цих шести пакетів входить консультація лікаря, проведення дослідження, аналіз та опис результатів. Запис результатів обстеження (фото/відео фіксація) на цифровий носій пацієнту/пацієнтці здійснюється за бажанням.

Також забезпечується місцева або загальна анестезія при проведенні ендоскопічного дослідження.

Ці дослідження проводяться за умови наявності направлення лікаря ПМД або будь-якого іншого лікуючого лікаря.



**Зверніть увагу!** Дані обстеження проводяться за таким віковим критерієм:

- Мамографія: вік особи – від 40 років і старше.
- Гістероскопія: вік особи – від 50 років і старше.
- Езофагогастродуоденоскопія: вік особи – від 50 років і старше.
- Колоноскопія: вік особи – від 40 років і старше.
- Цистоскопія: вік особи – від 50 років і старше.
- Бронхоскопія: вік особи – від 50 років і старше.



Пацієнтам, які не відповідають критеріям за віком, але мають направлення від лікаря, такі послуги також надаються безплатно, НСЗУ сплачує їх за пакетом “Профілактика, діагностика, спостереження та лікування в амбулаторних умовах”.

Детальніше з обсягом послуг за цим та іншими пакетами ПМГ-2024 можна ознайомитися на офіційному вебсайті НСЗУ за посиланням:

 [service.e-health.gov.ua](https://service.e-health.gov.ua)  

# ПАКЕТИ: СТАЦІОНАРНА ДОПОМОГА

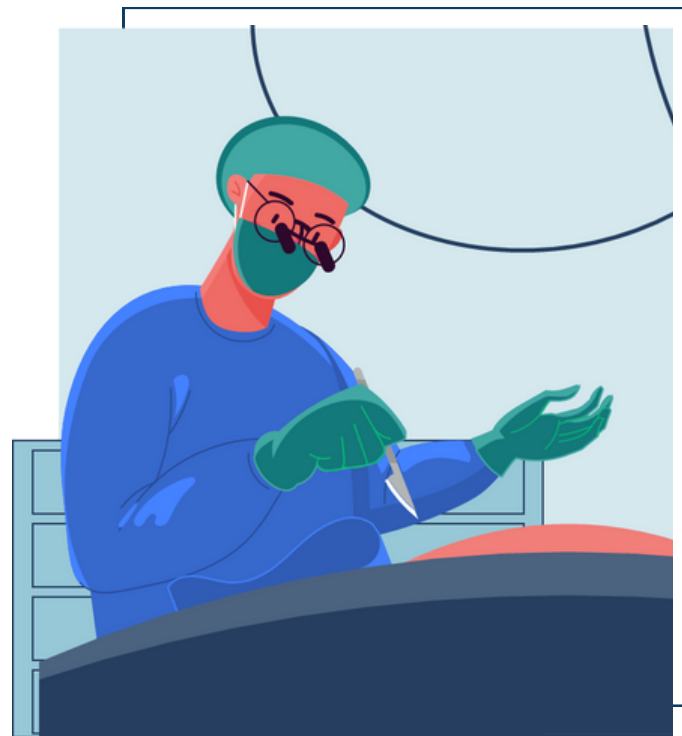
- СТАЦІОНАРНА ДОПОМОГА ДОРΟΣЛИМ ТА ДІТЯМ БЕЗ ПРОВЕДЕННЯ ХІРУРГІЧНИХ ОПЕРАЦІЙ
- ХІРУРГІЧНІ ОПЕРАЦІЇ ДОРΟΣЛИМ ТА ДІТЯМ У СТАЦІОНАРНИХ УМОВАХ
- ХІРУРГІЧНІ ОПЕРАЦІЇ ДОРΟΣЛИМ ТА ДІТЯМ В УМОВАХ СТАЦІОНАРУ ОДНОГО ДНЯ

Ці пакети охоплюють весь спектр терапевтичних та хірургічних госпіталізацій у стаціонарі.

## Пакети передбачають, зокрема:

- проведення необхідних лабораторних та інструментальних обстежень;
- своєчасне знеболення та анестезію;
- проведення інтенсивної терапії;
- надання реабілітаційних послуг при показаннях;
- харчування в умовах стаціонару.

Зауважте, що під час госпіталізації заклад має забезпечити пацієнта/пацієнтку ліками, що закуповуються МОЗ та за рахунок інших бюджетних програм, ліками з Національного переліку основних лікарських засобів, а також необхідними медичними виробами й витратними матеріалами.



Перелік ліків, які закуповуються МОЗ, можна переглянути тут:



Подивитися список ліків з Національного переліку основних лікарських засобів можна за посиланням:



**Вимога лікарні до пацієнта придбати щось із цього переліку за власні кошти є неправомірною, і пацієнт має право подати скаргу.**

Послуги надаються за направленням лікаря ПМД або лікуючого лікаря, при доставленні бригадою екстреної (швидкої) медичної допомоги, переведенні з іншого закладу або клінічного підрозділу, а також при самозверненні (тобто без направлення) у невідкладному стані.



Детальніше з обсягом послуг за цим та іншими пакетами ПМГ-2024 можна ознайомитися на офіційному вебсайті НСЗУ за посиланням:

 [service.e-health.gov.ua](https://service.e-health.gov.ua)   






## ПАКЕТИ: ПРІОРИТЕТНІ ПОСЛУГИ

В Програмі медичних гарантій є декілька пакетів, які охоплюють окремі стани та діагнози і є пріоритетними.

Це лікування інсультів, інфарктів, допомога новонародженим у складних неонатальних випадках та медична допомога при пологах.

За цими пакетами НСЗУ сплачує за підвищеними тарифами та прискіпливо стежить за виконанням умов договору. Оскільки це послуги, від надання яких залежить якість життя людини та її здоров'я.

# ПАКЕТ

## МЕДИЧНА ДОПОМОГА ПРИ ГОСТРОМУ МОЗКОВОМУ ІНСУЛЬТІ

### До пакету входить, серед іншого:

- інструментальна діагностика (зокрема, КТ чи МРТ);
- лабораторні дослідження;
- системна тромболітична терапія;
- скринінг щодо порушень ковтання (тест на дисфагію);
- своєчасна седація, анестезія та знеболення;
- медична допомога в палаті або відділенні інтенсивної терапії;
- при необхідності проведення або транспортування пацієнта до лікарні, в якій можуть проводити ендovasкулярні нейроінтервенційні втручання або нейрохірургічні втручання;
- реабілітація в гострому періоді інсульту;
- харчування в умовах стаціонару.

Проведення нейровізуалізації здійснюється всім пацієнтам з підозрою на гострий мозковий інсульт протягом **60 хв** з моменту звернення особи в заклад або доставлення її бригадою екстреної (швидкої) медичної допомоги.

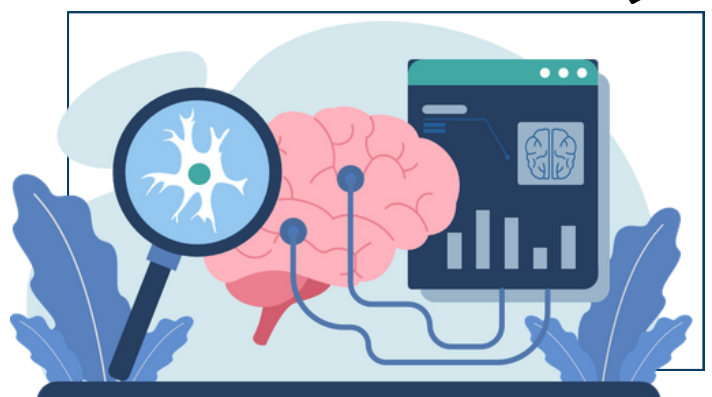
Зауважте, що під час госпіталізації заклад має забезпечити пацієнта/пацієнтку ліками, що закуповуються МОЗ та за рахунок інших бюджетних програм, ліками з Національного переліку основних лікарських засобів, а також необхідними медичними виробами й витратними матеріалами.

**Вимога лікарні до пацієнта придбати щось із цього переліку за власні кошти є неправомірною, і пацієнт має право подати скаргу.**

Перелік ліків, які закуповуються МОЗ, можна переглянути тут:



Подивитися список ліків з Національного переліку основних лікарських засобів можна за посиланням:





Допомога при інсульті надається як при доставленні бригадою екстреної (швидкої) медичної допомоги, так і при самозверненні (тобто без направлення) у невідкладному стані.

Детальніше з обсягом послуг за цим та іншими пакетами ПМГ-2024 можна ознайомитися на офіційному вебсайті НСЗУ за посиланням:

 [service.e-health.gov.ua](https://service.e-health.gov.ua)  

# ПАКЕТ

## МЕДИЧНА ДОПОМОГА ПРИ ГОСТРОМУ ІНФАРКТІ МІОКАРДА

До пакету входить, серед іншого:

- екстрена діагностика для підтвердження пошкодження міокарда;
- здійснення лабораторних та інструментальних досліджень у цілодобовому режимі, в тому числі ангіографія;
- проведення екстрених катетеризацій коронарних артерій серця і відновлення кровотоку по інфаркт-залежній артерії;
- знеболення на всіх етапах діагностики та лікування;
- безперервний моніторинг стану пацієнта.

Звертаємо увагу, що лікування інфаркту в реанімаційній палаті в разі потреби також входить до пакету послуг, тож доплачувати за це не потрібно. При цьому лікарня має забезпечити допуск до хворого відвідувачів 24 години на добу в будь-який день тижня.

Також пакетом передбачається надання послуг з реабілітації в гострому періоді та забезпечення харчуванням в умовах стаціонару.

Зауважте, що під час госпіталізації заклад має забезпечити пацієнта/пацієнтку ліками, що закуповуються МОЗ та за рахунок інших бюджетних програм, ліками з Національного переліку основних лікарських засобів, а також необхідними медичними виробами й витратними матеріалами.

**Вимога лікарні до пацієнта придбати щось із цього переліку за власні кошти є неправомірною, і пацієнт має право подати скаргу.**

Перелік ліків, які закуповуються МОЗ, можна переглянути тут:



Подивитися список ліків з Національного переліку основних лікарських засобів можна за посиланням:





Допомога за цим пакетом надається як при доставленні бригадою екстреної (швидкої) медичної допомоги, так і при самозверненні (тобто без направлення) у невідкладному стані.

Детальніше з обсягом послуг за цим та іншими пакетами ПМГ-2024 можна ознайомитися на офіційному вебсайті НСЗУ за посиланням:

 [service.e-health.gov.ua](https://service.e-health.gov.ua)  

# ПАКЕТ

## МЕДИЧНА ДОПОМОГА ПРИ ПОЛОГАХ

Медична допомога при пологах здійснюється **черговою акушерською бригадою** із забезпеченням умов для проведення партнерських вагінальних пологів. У разі ускладнень забезпечується проведення планового чи ургентного кесаревого розтину.

**Звертаємо увагу:** Програма медгарантій покриває пологи з черговою(!) акушерською бригадою.

Водночас, якщо пацієнтка бажає обрати конкретного лікаря, заклад може запропонувати це як додаткову платну послугу.

Пологовий будинок же пацієнтка може обрати будь-який з-поміж тих, які мають відповідний договір з НСЗУ, незалежно від місця реєстрації чи проживання.

**Також при пологах лікарня забезпечує:**

- зниження в роділлі відчуття болю, зокрема, методом епідуральної аналгезії чи анестезії;
- проведення необхідних лабораторних та інструментальних досліджень;
- моніторинг стану роділлі та плода, породіллі та новонародженого;
- проведення інтенсивної терапії жінкам у випадку виникнення у них загрозливих для життя станів;
- оцінювання слуху в немовлят;
- проведення щеплень новонародженим.

Зауважте, що під час госпіталізації заклад має забезпечити пацієнтку ліками, що закуповуються МОЗ та за рахунок інших бюджетних програм, ліками з Національного переліку основних лікарських засобів, а також необхідними медичними виробами й витратними матеріалами.

**Вимога лікарні до пацієнта придбати щось із цього переліку за власні кошти є неправомірною, і пацієнт має право подати скаргу. Жодних благодійних внесків не потрібно.**

Перелік ліків, які закуповуються МОЗ, можна переглянути тут:



Подивитися список ліків з Національного переліку основних лікарських засобів можна за посиланням:





Допомога за цим пакетом надається як за направленням лікуючого лікаря, так і без направлення: при доставленні бригадою екстреної (швидкої) медичної допомоги або при самозверненні пацієнток при розродженні.

Детальніше з обсягом послуг за цим та іншими пакетами ПМГ-2024 можна ознайомитися на офіційному вебсайті НСЗУ за посиланням:



# ПАКЕТ

## МЕДИЧНА ДОПОМОГА НОВОНАРОДЖЕНИМ У СКЛАДНИХ НЕОНАТАЛЬНИХ ВИПАДКАХ

### Пакет забезпечує такі послуги:

- проведення інтенсивної терапії новонародженим;
- лабораторні та інструментальні дослідження;
- оцінювання болю в немовлят та своєчасне знеболення;
- проведення дихальної підтримки;
- проведення лікувальної гіпотермії;
- виходжування за методом "Кенгуру", зокрема, у відділенні інтенсивної терапії;
- офтальмологічний та аудіологічний скринінги;
- парентеральне харчування;
- психологічна підтримка батькам та інші послуги.

Зауважте, що під час госпіталізації заклад має забезпечити пацієнта/пацієнтку ліками, що закуповуються МОЗ та за рахунок інших бюджетних програм, ліками з Національного переліку основних лікарських засобів, а також необхідними медичними виробами й витратними матеріалами.

**Вимога лікарні до пацієнта придбати щось із цього переліку за власні кошти є неправомірною, і пацієнт має право подати скаргу.**



Перелік ліків, які закуповуються МОЗ, можна переглянути тут:



Подивитися список ліків з Національного переліку основних лікарських засобів можна за посиланням:







Допомога за цим пакетом надається як за направленням лікуючого лікаря, так і без направлення: при доставленні бригадою екстреної (швидкої) медичної допомоги або при самозверненні.

Детальніше з обсягом послуг за цим та іншими пакетами ПМГ-2024 можна ознайомитися на офіційному вебсайті НСЗУ за посиланням:

 [service.e-health.gov.ua](https://service.e-health.gov.ua)  

# ПАКЕТ НЕОНАТАЛЬНИЙ СКРИНІНГ

Неонатальний скринінг – це комплексне обстеження новонароджених, яке проводять для виявлення спадкової та вродженої патології у немовлят.

Нині в Україні обстеження проводиться **на 21 рідкісне захворювання**. Для цього у Програмі медичних гарантій передбачено окремий пакет неонатального скринінгу.

**Скринінг проводиться на виявлення таких захворювань та патологій:**

- адреногенітальний синдром;
- біотинідазна недостатність;
- вроджений гіпотиреоз;
- галактоземія I типу;
- глютарова ацидурія I та II типу;
- дефіцит середньоланцюгової ацил-КоА-дегідрогенази (MCAD);
- дефіцит довголанцюгової гідроксіацил-КоА-дегідрогенази (LCHAD);
- дефіцит дуже довголанцюгової ацил-КоА-дегідрогенази (VLCAD);
- дефіцит трифункціонального білка;
- дефіцит HMG-ліази;
- ізовалеріанова ацидурія;
- лейциноз (хвороба "кленового сиропу");
- метілмалонова ацидурія;
- муковісцидоз;
- первинний карнітиновий дефіцит;
- пропіонова ацидурія;
- спінальна м'язова атрофія (СМА);
- тирозинемія I типу;
- тяжкий комбінований імунодефіцит (SCID);
- фенілкетонурія та інші гіперфенілаланіемії.





Послуга безоплатна та гарантується в рамках Програми медичних гарантій під час пологів у пологових стаціонарах, перинатальних центрах та дитячих лікарнях з неонатологічними відділеннями.

Для проведення скринінгу батьки мають надати письмову згоду. На 48-72 годину життя немовляти медичний працівник здійснить забір кількох крапель капілярної крові з п'яточки дитини та нанесе їх на спеціальний тест-бланк.

Ці зразки буде передано до спеціальних лабораторій – регіональних центрів неонатального скринінгу, де й проходить дослідження.

З батьками зв'яжуться лише у випадку необхідності повторити обстеження або у разі підтвердження патології у немовляти.

**Зверніть увагу.** Батькам не потрібно шукати лабораторію та самостійно відправляти кров на аналіз. Все має бути організовано безпосередньо у пологовому відділенні.

Детальніше з обсягом послуг за цим та іншими пакетами ПМГ-2024 можна ознайомитися на офіційному вебсайті НСЗУ за посиланням:

 [service.e-health.gov.ua](https://service.e-health.gov.ua)  

# ПАКЕТ ЛІКУВАННЯ БЕЗПЛІДДЯ ЗА ДОПОМОГОЮ ДОПОМІЖНИХ РЕПРОДУКТИВНИХ ТЕХНОЛОГІЙ (ЗАПЛІДНЕННЯ IN VITRO)

Щоб збільшити шанси українців на омріяне батьківство, з 2024 року у ПМГ додано новий пакет “Лікування безпліддя за допомогою допоміжних репродуктивних технологій (запліднення in vitro)”.

Це означає кращий доступ до послуг з відновлення репродуктивного здоров'я, адже оплата таких послуг буде відбуватися за державні кошти, в рамках Програми медичних гарантій. Таке рішення за попередніми прогнозами дає можливість народитися більш ніж 10 тис. маленьких українців щороку.

## Як скористатися послугами з лікування безпліддя в рамках ПМГ?

■ Потрібно мати направлення від медичного закладу, де створено спеціальний мультидисциплінарний консилиум, який скеровує повнолітніх на лікування безпліддя за допомогою допоміжних репродуктивних технологій за Програмою медгарантій.

■ У пацієнтів встановлено діагноз “Жіноче безпліддя” або “Чоловіче безпліддя”.

■ Вік пацієнтки на момент початку циклу не більше 40 років.

■ Звернутися для лікування безпліддя саме в той медичний заклад, який надає ці послуги за договором із НСЗУ.

Медичний заклад гарантує конфіденційність лікування.



### **Безоплатні послуги, які передбачені в межах пакету “Лікування безпліддя”:**

- оцінювання результатів попередніх обстежень, огляд та консультування пацієнтів;
- проведення контрольованої медикаментозної стимуляції яєчників у жінки, яка підлягає лікуванню за допомогою допоміжних репродуктивних технологій (далі - ДРТ);
- проведення аспірації вмісту фолікулів яєчників під контролем ультразвукового дослідження та пошук ооцитів у фолікулярній рідині жінки, яка підлягає лікуванню за допомогою ДРТ;
- знеболення етапу трансвагінальної аспірації фолікулів яєчників, консультація анестезіолога;
- отримання сперми від чоловіка жінки, яка має показання до лікування безпліддя за допомогою ДРТ, а також спеціальна обробка сперми та підготовка її до запліднення;
- здійснення етапу запліднення яйцеклітин та культивування отриманих ембріонів;
- ембріотрансфер;
- забезпечення лікарськими засобами для проведення всіх етапів циклу ДРТ та ін.

Детальніше з обсягом послуг за цим та іншими пакетами ПМГ-2024 можна ознайомитися на офіційному вебсайті НСЗУ за посиланням:



[service.e-health.gov.ua](https://service.e-health.gov.ua)



# ПАКЕТИ: ПОСЛУГИ З ОНКОЛОГІЧНОЇ ДОПОМОГИ

У Програмі медичних гарантій передбачено три пакети з лікування онкологічних захворювань:

- ХІМІОТЕРАПЕВТИЧНЕ ЛІКУВАННЯ ТА СУПРОВІД ПАЦІЄНТІВ З ОНКОЛОГІЧНИМИ ЗАХВОРЮВАННЯМИ У СТАЦІОНАРНИХ ТА АМБУЛАТОРНИХ УМОВАХ
- РАДІОЛОГІЧНЕ ЛІКУВАННЯ ТА СУПРОВІД ПАЦІЄНТІВ З ОНКОЛОГІЧНИМИ ЗАХВОРЮВАННЯМИ В СТАЦІОНАРНИХ ТА АМБУЛАТОРНИХ УМОВАХ
- ЛІКУВАННЯ ТА СУПРОВІД ПАЦІЄНТІВ З ГЕМАТОЛОГІЧНИМИ ТА ОНКОГЕМАТОЛОГІЧНИМИ ЗАХВОРЮВАННЯМИ В СТАЦІОНАРНИХ ТА АМБУЛАТОРНИХ УМОВАХ

Пацієнту з підтвердженим онкологічним діагнозом забезпечується безоплатне **хіміотерапевтичне лікування** в амбулаторних або стаціонарних умовах.

Лікування включає лабораторні та інструментальні дослідження (наприклад, МРТ і КТ).

А також інтенсивну терапію, кисневу підтримку, знеболення.

При **радіологічному лікуванні** для пацієнта безоплатними є променева терапія, забезпечення медичними виробами для проведення радіотерапії та витратними матеріалами, супровідну медикаментозну терапію.



Якщо у медзакладі є лінійний прискорювач, гамма-ніж або кіберніж, то проведення променевої терапії з цим обладнанням також включено в безоплатну допомогу.

Якщо пацієнту необхідне хірургічне втручання – воно також безоплатне і покривається пакетом “Хірургічні операції дорослим та дітям у стаціонарних умовах”. В безоплатну допомогу включена анестезія, всі витратні матеріали та обстеження.

Пацієнти з **онкогематологічними захворюваннями** мають право на безоплатну діагностику, лікування та супровід в амбулаторних або стаціонарних умовах. Лікування включає лабораторні та інструментальні дослідження (включно з МРТ і КТ).

А також лікування методом еферентної терапії або із застосуванням аферезу клітин крові, трансфузійну підтримку, інтенсивну терапію, кисневу підтримку, знеболення.

Зауважте, що під час госпіталізації заклад має забезпечити пацієнта/пацієнтку ліками, що закуповуються МОЗ та за рахунок інших бюджетних програм, ліками з Національного переліку основних лікарських засобів, а також необхідними медичними виробами й витратними матеріалами.

**Вимога лікарні до пацієнта придбати щось із цього переліку за власні кошти є неправомірною, і пацієнт має право подати скаргу.**

Перелік ліків, які закуповуються МОЗ, можна переглянути тут:



Подивитися список ліків з Національного переліку основних лікарських засобів можна за посиланням:



Для отримання послуг за цим пакетом пацієнт повинен мати **встановлений діагноз злоякісного новоутворення та направлення лікуючого лікаря.**

Детальніше з обсягом послуг за цими та іншими пакетами ПМГ-2024 можна ознайомитися на офіційному вебсайті НСЗУ за посиланням:



# ПАКЕТ

## ДІАГНОСТИКА ТА ЛІКУВАННЯ ДОРΟΣЛИХ І ДІТЕЙ, ХВОРИХ НА ТУБЕРКУЛЬОЗ, У СТАЦІОНАРНИХ ТА АМБУЛАТОРНИХ УМОВАХ

Діагностика та лікування інфекційних захворювань, зокрема туберкульозу, важлива складова Програми медичних гарантій.

### До пакету входить:

- амбулаторна та стаціонарна медична допомога пацієнтам з підтвердженим діагнозом туберкульоз;
- необхідні лабораторні та інструментальні дослідження для моніторингу лікування, в тому числі в умовах інтенсивної терапії;
- консультування і створення плану лікування лікарем-фтизіатром;
- протитуберкульозні препарати, у т.ч. на первинному рівні медичної допомоги;
- харчування у випадку лікування пацієнта/пацієнтки стаціонарно.



Послуги за цим пакетом надаються виключно регіональним фтизіопульмонологічним центром.

Зауважте, що під час госпіталізації заклад має забезпечити пацієнта/пацієнтку ліками, що закуповуються МОЗ та за рахунок інших бюджетних програм, ліками з Національного переліку основних лікарських засобів, а також необхідними медичними виробами й витратними матеріалами.

**Вимога лікарні до пацієнта придбати щось із цього переліку за власні кошти є неправомірною, і пацієнт має право подати скаргу.**

Перелік ліків, які закуповуються МОЗ, можна переглянути тут:



Подивитися список ліків з Національного переліку основних лікарських засобів можна за посиланням:







## Чи завжди лікування туберкульозу передбачає госпіталізацію?

Ні. Доцільність лікування пацієнтів у стаціонарі або вдома, амбулаторно, визначає лікар-фтизіатр. На стаціонарному лікуванні перебувають тільки ті пацієнти, які виділяють мікобактерію туберкульозу. Як тільки мікобактерія туберкульозу перестає виділятися і це підтверджено лабораторно, то людина може продовжити лікування в амбулаторних умовах. Тобто - вдома. Це захищає пацієнтів від повторного інфікування у стаціонарі і більш тяжкої мультирезистентної форми туберкульозу.



Послуги за цим пакетом надаються як на підставі **направлення** (лікаря ПМД або лікуючого лікаря), так і при **самозверненні** (тобто без направлення).

Зверніть увагу, що надання послуг за цим пакетом відбувається після підтвердження діагнозу туберкульоз.

Підтвердження діагнозу туберкульозу здійснюється **лікарем-фтизіатром** в рамках пакета "Профілактика, діагностика, спостереження та лікування в амбулаторних умовах".

Детальніше з обсягом послуг за цим та іншими пакетами ПМГ-2024 можна ознайомитися на офіційному вебсайті НСЗУ за посиланням:



# ПАКЕТ

## ДІАГНОСТИКА, ЛІКУВАННЯ ТА СУПРОВІД ОСІБ ІЗ ВІРУСОМ ІМУНОДЕФІЦИТУ ЛЮДИНИ (ТА ПІДОЗРОЮ НА ВІЛ)

Якщо пацієнт дізнався про свій позитивний статус, то перше, що потрібно усвідомити – ВІЛ не вирок.

Сьогодні це захворювання повністю контролюється медикаментами і людина, яка приймає ліки, продовжує жити повноцінним життям.

Для цього у Програмі медичних гарантій є пакет послуг “Діагностика, лікування та супровід осіб із ВІЛ-інфекцією (та підозрою на ВІЛ)”.

### До пакету входить:

- тестування на вірус імунодефіциту людини (ВІЛ);
- проведення необхідних лабораторних досліджень;
- взяття під медичний нагляд;
- організація та проведення медикаментозної доконтактної та постконтактної профілактики.

Також пакет включає видачу препаратів антиретровірусної терапії для пацієнтів з ВІЛ/СНІД.





**Чи зможуть побачити ВІЛ-статус пацієнта інші лікарі, окрім лікуючого?**

Ні. Створювати та бачити медичні записи про ВІЛ-позитивний діагноз може винятково лікуючий лікар.

Такий лікар з погляду електронної системи охорони здоров'я вважається автором запису і тільки він завжди матиме доступ до створених ним даних.

Решта лікарів не знатимуть про існування таких записів, щоб уникнути розголошення інформації про наявність у пацієнта чутливого діагнозу.

В тому числі не бачить наявність чи відсутність чутливих даних і лікар, з якими пацієнт уклав декларацію.

Інші лікарі зможуть побачити таку чутливу інформацію лише тоді, коли пацієнт або його уповноважена особа нададуть згоду на доступ до чутливих даних.



**Послуги за цим**

пакетом надаються як на підставі направлення (лікаря ПМД або лікуючого лікаря), так і при самозверненні (тобто без направлення).

Детальніше з обсягом послуг за цим та іншими пакетами ПМГ-2024 можна ознайомитися на офіційному вебсайті НСЗУ за посиланням:



# ПАКЕТ ЛІКУВАННЯ ОСІБ ІЗ ПСИХІЧНИМИ ТА ПОВЕДІНКОВИМИ РОЗЛАДАМИ ВНАСЛІДОК ВЖИВАННЯ ОПІОЇДІВ ІЗ ВИКОРИСТАННЯМ ПРЕПАРАТІВ ЗАМІСНОЇ ПІДТРИМУВАЛЬНОЇ ТЕРАПІЇ

Замісна підтримувальна терапія (ЗПТ) - це програма медикаментозного лікування людей із психічними та поведінковими розладами внаслідок вживання опіоїдів.

ЗПТ дозволяє нормалізувати роботу головного мозку.

Пацієнти після проходження терапії можуть покращити якість свого життя та мінімізувати ризики для здоров'я.

Адже така терапія дає змогу споживачам ін'єкційних наркотиків відмовитися від вживання нелегальних опіатів та зменшити ризик інфікування.

## В межах цього пакету пацієнту:

- складається план лікування;
- видаються безоплатно препарати ЗПТ - для прийому під наглядом медпрацівника, самостійного прийому або для прийому під час госпіталізації;
- здійснюється моніторинг процесу лікування – контроль своєчасності відвідування лікарні, відстеження побічних реакцій, ефективності препаратів ЗПТ;
- проводяться необхідні аналізи.



Цей пакет також передбачає скринінг психічних розладів, в тому числі скринінг на наявність депресії, тривожних розладів, розладів особистості та посттравматичних стресових розладів, скринінг на проблемне вживання алкоголю та скерування пацієнта/пацієнтки для подальшої діагностики та встановлення діагнозу у випадку позитивних результатів скринінгу.

Програма лікування, дозування та термін визначаються індивідуально лікарем і можуть тривати стільки, скільки це потрібно пацієнту.

Допомога надається як амбулаторно, так і за місцем перебування пацієнта.

Якщо пацієнт не може щоденно відвідувати лікаря, медзаклад має забезпечити доставлення препаратів за місцем перебування пацієнта.

Допомога за цим пакетом надається лише пацієнтам із встановленим діагнозом F11 «Розлади психіки та поведінки внаслідок вживання опіоїдів» за направленням лікуючого лікаря.



Детальніше з обсягом послуг за цим та іншими пакетами ПМГ-2024 можна ознайомитися на офіційному вебсайті НСЗУ за посиланням:





## ПАКЕТИ: ПСИХІАТРИЧНА ДОПОМОГА

Через тривалу війну в Україні надання психологічної та психіатричної допомоги населенню потребує особливої уваги, адже досить важко переоцінити вплив психічного здоров'я на фізичне самопочуття та навпаки.

Саме тому у Програмі медичних гарантій передбачені окремі пакети для надання психологічної і психіатричної допомоги як в амбулаторних, так і стаціонарних умовах.

# ПАКЕТ

## ПСИХІАТРИЧНА ДОПОМОГА ДОРΟΣЛИМ ТА ДІТЯМ У СТАЦІОНАРНИХ УМОВАХ

У цьому пакеті передбачено цілий комплекс медичних послуг, який включає в себе психіатричний огляд з метою визначення потреби у госпіталізації та формування індивідуального плану лікування та реабілітації.

### До послуг також входять:

- лабораторні дослідження, які включають різноманітні аналізи крові та сечі;
- інструментальні обстеження, такі як ЕКГ, ультразвукові дослідження та інші. Також надається можливість проводити психодіагностичні тести та отримувати консультації від лікарів різних спеціальностей.

### Лікування включає в себе:

- призначення ліків;
- психотерапію, психологічні методи лікування;
- реабілітаційну допомогу;
- забезпечення знеболення на всіх етапах діагностики та лікування.

Також надається можливість отримання лікарських засобів відповідно до Національного переліку основних лікарських засобів.

Для пацієнтів існує можливість отримання спеціалізованої медичної допомоги в інших лікарнях або виклик спеціалістів з цих закладів в разі загострення супутніх захворювань людини у психіатричному стаціонарі та у випадку, якщо транспортування неможливе.

Крім того, забезпечується цілодобовий супровід лікарями-психіатрами та медсестринський догляд за пацієнтами, а також надається харчування в умовах стаціонару.



Послуги за цим пакетом надаються як на підставі направлення (лікаря ПМД або лікуючого лікаря), так і при самозверненні (тобто без направлення) або доставленні бригадою екстреної (швидкої) медичної допомоги.



[zakon.rada.gov.ua](http://zakon.rada.gov.ua)





## **Чи завжди лікування розладів психіки та поведінки передбачає госпіталізацію?**

Ні. Загальносвітова тенденція така: стаціонар тільки для пацієнтів з гострим перебігом хвороби і на короткий період.

Далі пацієнт має переходити під спостереження лікаря-психіатра амбулаторно.

Саме тому у Програму медичних гарантій з 2021 року додано пакет «Психіатрична допомога, яка надається мобільними мультидисциплінарними командами».

Мобільні команди виїжджають до пацієнтів із розладами психіки та поведінки туди, де вони знаходяться, щоб надати їм допомогу.

Детальніше з обсягом послуг за цим та іншими пакетами ПМГ-2024 можна ознайомитися на офіційному вебсайті НСЗУ за посиланням:

 [service.e-health.gov.ua](https://service.e-health.gov.ua) 





# ПАКЕТ

## ПСИХІАТРИЧНА ДОПОМОГА ДОРΟΣЛИМ ТА ДІТЯМ, ЯКА НАДАЄТЬСЯ МОБІЛЬНИМИ МУЛЬТИДИСЦИПЛІНАРНИМИ КОМАНДАМИ

Така допомога розрахована на пацієнтів після завершення гострого перебігу хвороби та лікування в стаціонарі. Тобто пацієнт не перебуває у психіатричній лікарні тривало, лише протягом часу, необхідного для стабілізації стану.

Після лікування гострого перебігу людина повертається додому, де за потреби нею буде опікуватися мобільна мультидисциплінарна команда, яка допомагає особам з розладами психіки та поведінки адаптуватися в соціумі.

### Безоплатними для пацієнтів є такі медичні послуги:

- психіатричний огляд та допомога;
- індивідуальний план лікування і реабілітації - із залученням самого пацієнта або його законного представника;
- проведення необхідних психодіагностичних тестів в динаміці;
- контроль за станом пацієнта, амбулаторні візити до одужання або стійкої ремісії.

Також родичі або законні представники осіб з розладами психіки та поведінки можуть розраховувати на психологічну підтримку медиків мобільної бригади.

Їх навчають технікам самопомоги та методам психологічної підтримки.

Крім того, мобільна команда визначає потребу у фармакотерапії, призначає медикаментозне лікування, за потреби направляє на стаціонарне лікування або на отримання паліативної допомоги.

Для пацієнта та його родини усе безоплатно. Жодної оплати “на пальне” чи за приїзд команди не потрібно.



Направлення на отримання допомоги від мультидисциплінарної команди можна отримати у лікаря-психіатра (у тому числі дитячого) або у свого сімейного лікаря.



**Важливо!** Психіатрична допомога, яка надається мобільними мультидисциплінарними командами, це не “швидка” психіатрична допомога.

Тобто таку команду не можна просто викликати телефоном. Якщо у пацієнта розвивається раптове погіршення стану, яке загрожує його здоров'ю чи життю, то необхідно звернутися за екстреною медичною допомогою за номером “103”.



### **Чи може така команда виписати рецепт на ліки?**

Так. Лікар-психіатр, який входить до складу команди, зможе виписати рецепт на ліки.

Однак від команди не вимагається забезпечувати пацієнта ліками, тобто з собою вони не мають укладок з препаратами.

Детальніше з обсягом послуг за цим та іншими пакетами ПМГ-2024 можна ознайомитися на офіційному вебсайті НСЗУ за посиланням:

 [service.e-health.gov.ua](https://service.e-health.gov.ua) 





## ПАКЕТИ: МЕДИЧНА РЕАБІЛІТАЦІЯ

**Реабілітаційна допомога** – доступна та безоплатна й повністю покривається Національною службою здоров'я України в рамках Програми медичних гарантій.

Модель реабілітаційної допомоги, яка розвивається в Україні, передбачає такі реабілітаційні періоди: **гострий, після-гострий** (він є найважливішим для відновлення пацієнта) та **довготривалий**.

Група фахівців із реабілітації, очолювана лікарем фізичної та реабілітаційної медицини, називається **мультидисциплінарною командою**.

В якості окремих пакетів медичних послуг до Програми медичних гарантій на 2024 рік включені три напрями реабілітації, які охоплюють медичну реабілітацію немовлят, які народились

передчасно та/або хворими, протягом перших трьох років життя, а також реабілітаційні послуги дорослим та дітям у стаціонарних та амбулаторних умовах.

Інші види реабілітації, які надаються закладами охорони здоров'я, є частиною інших пакетів медичних послуг.

Детальніше з обсягом послуг за цим та іншими пакетами ПМГ-2024 можна ознайомитися на офіційному вебсайті НСЗУ за посиланням:

🔍 [service.e-health.gov.ua](https://service.e-health.gov.ua) ✕

# ПАКЕТ

## МЕДИЧНА РЕАБІЛІТАЦІЯ НЕМОВЛЯТ, ЯКІ НАРОДИЛИСЬ ПЕРЕДЧАСНО ТА/АБО ХВОРИМИ, ПРОТЯГОМ ПЕРШИХ ТРЬОХ РОКІВ ЖИТТЯ

Медична реабілітація дітей до трьох років, які народились передчасно та/або хворими, є безоплатною у всіх медзакладах України, які мають договір із НСЗУ за цим пакетом.

Батьки можуть обрати будь-яку лікарню, яка законтрактована з НСЗУ за цим напрямом, незалежно від місця реєстрації дитини.

### У межах пакета безоплатними для пацієнтів-дітей є:

- робота мультидисциплінарної реабілітаційної команди;
- лабораторні та інструментальні обстеження;
- послуги з реабілітації незалежно від місця проживання дитини;
- консультування дитини лікарями інших спеціальностей відповідно до її стану;
- спеціальний скринінг на виявлення розладів аутичного спектра;
- харчування дитини в стаціонарі;
- підбір та адаптація спеціального обладнання та засобів альтернативної комунікації для дитини та інше.

У рамках цього пакета допомога передбачена не лише для немовлят.

Батьки або доглядачі дітей до трьох років також можуть безоплатно отримати цілий ряд послуг, зокрема: психологічний супровід, навчання з особливостей догляду за немовлям та його розвитком та ін.



Щоб отримати послуги з реабілітації дітей, батькам достатньо мати направлення лікаря ПМД або лікуючого лікаря.

### **?? Чи зможе дитина проходити реабілітацію безоплатно після трьох років?**

Так. Для цього передбачено два пакети: “Реабілітаційна допомога дорослим та дітям у стаціонарних умовах” та “Реабілітаційна допомога дорослим та дітям в амбулаторних умовах”.

# ПАКЕТ

## РЕАБІЛІТАЦІЙНА ДОПОМОГА ДОРΟΣЛИМ І ДІТЯМ У СТАЦІОНАРНИХ УМОВАХ

Послуги за цим пакетом надаються в умовах стаціонару і передбачають високий обсяг реабілітаційної допомоги (три та більше годин реабілітації на добу). Особи, яким надається реабілітаційна допомога, мають право обирати реабілітаційний заклад, відділення, підрозділ, фахівців з реабілітації з урахуванням їхньої спеціалізації, не залежно від місця реєстрації чи проживання пацієнта.

Безоплатно послуги з реабілітації надають ті лікарні чи реабілітаційні центри, які мають договір з НСЗУ за цим пакетом.

**Пацієнт у межах реабілітації в стаціонарних умовах може розраховувати на такі безоплатні послуги:**

- реабілітаційне обстеження лікарем фізичної та реабілітаційної медицини, іншими спеціалістами та фахівцями з реабілітації;
- складання індивідуального реабілітаційного плану та програми реабілітаційної терапії;
- моніторинг клінічного стану й коригування реабілітаційного плану за потреби;

- лабораторні та інструментальні обстеження;
- консультації лікарів інших спеціальностей;
- надання реабілітаційної допомоги одночасно за кількома напрямками;
- цілодобовий медсестринський догляд;
- психологічна допомога;
- своєчасне знеболення на всіх етапах реабілітації;
- лікарські засоби з Національного переліку основних лікарських засобів, медичних виробів та витратних матеріалів відповідно до галузевих стандартів у сфері охорони здоров'я;
- навчання пацієнтів, членів родини або доглядачів особливостям догляду;
- оформлення довідок, формування медичних висновків про тимчасову непрацездатність та направлень на медико-соціально-експертну комісію та/або лікарсько-консультативну комісію тощо;
- харчування в стаціонарних умовах.



Головна умова отримання такої допомоги – направлення від лікуючого лікаря (якої саме спеціалізації, залежить від захворювання чи травми пацієнта).

**Важливо!** Якщо вам пропонують «крапельниці та уколи» – це не реабілітація. Ключовою вимогою до стаціонарного реабілітаційного пакета є надання реабілітаційної допомоги високого обсягу – кожному пацієнту має щоденно отримувати якнайменше 3 години індивідуальних реабілітаційних втручань.

Якщо вам запропонували електрофорез або інші апаратні фізіопроцедури, масаж, призначили грязі або мінеральну воду для внутрішнього або зовнішнього застосування – можете одразу звертатися на «гарячу лінію» НСЗУ, оскільки ці методи не є доказовими методами реабілітації – за це НСЗУ не платить.

# ПАКЕТ

## РЕАБІЛІТАЦІЙНА ДОПОМОГА ДОРΟΣЛИМ І ДІТЯМ У АМБУЛАТОРНИХ УМОВАХ


Амбулаторний пакет передбачає надання реабілітаційної допомоги середнього обсягу відновлювальних заходів (від однієї до двох годин реабілітації на добу) та/або низького обсягу (одна або менше годин реабілітації на добу) та не передбачає госпіталізації у стаціонар.

**Пацієнт у межах реабілітації в амбулаторних умовах може розраховувати на такі безоплатні послуги:**

- реабілітаційне обстеження лікарем фізичної та реабілітаційної медицини та фахівцями з реабілітації – членами мультидисциплінарної реабілітаційної команди;
- встановлення діагнозу та складання індивідуального реабілітаційного плану, програми реабілітаційної терапії;
- визначення прогнозу за результатами реабілітаційного обстеження для планування подальшого реабілітаційного маршруту пацієнта;

- моніторинг клінічного стану і коригування реабілітаційного плану за потреби;
- реабілітаційна допомога;
- підбір, налаштування та навчання користування допоміжними засобами реабілітації;
- психологічна допомога;
- консультації лікарів;
- навчання пацієнтів, членів родини або доглядачів особливостям догляду;
- оформлення довідок, формування медичних висновків про тимчасову непрацездатність та направлень на медико-соціально-експертну комісію та/або лікарсько-консультативну комісію тощо.





У медзакладі пацієнта обстежать лікар із фізичної та реабілітаційної медицини й мультидисциплінарна команда фахівців у складі фізичного терапевта, ерго-терапевта, сестри медичної з реабілітації, психолога, протезиста (у випадку ампутації), терапевта мови та мовлення (за необхідності).

У результаті обстеження фахівці з реабілітації спільно з пацієнтом розроблять індивідуальний реабілітаційний план.

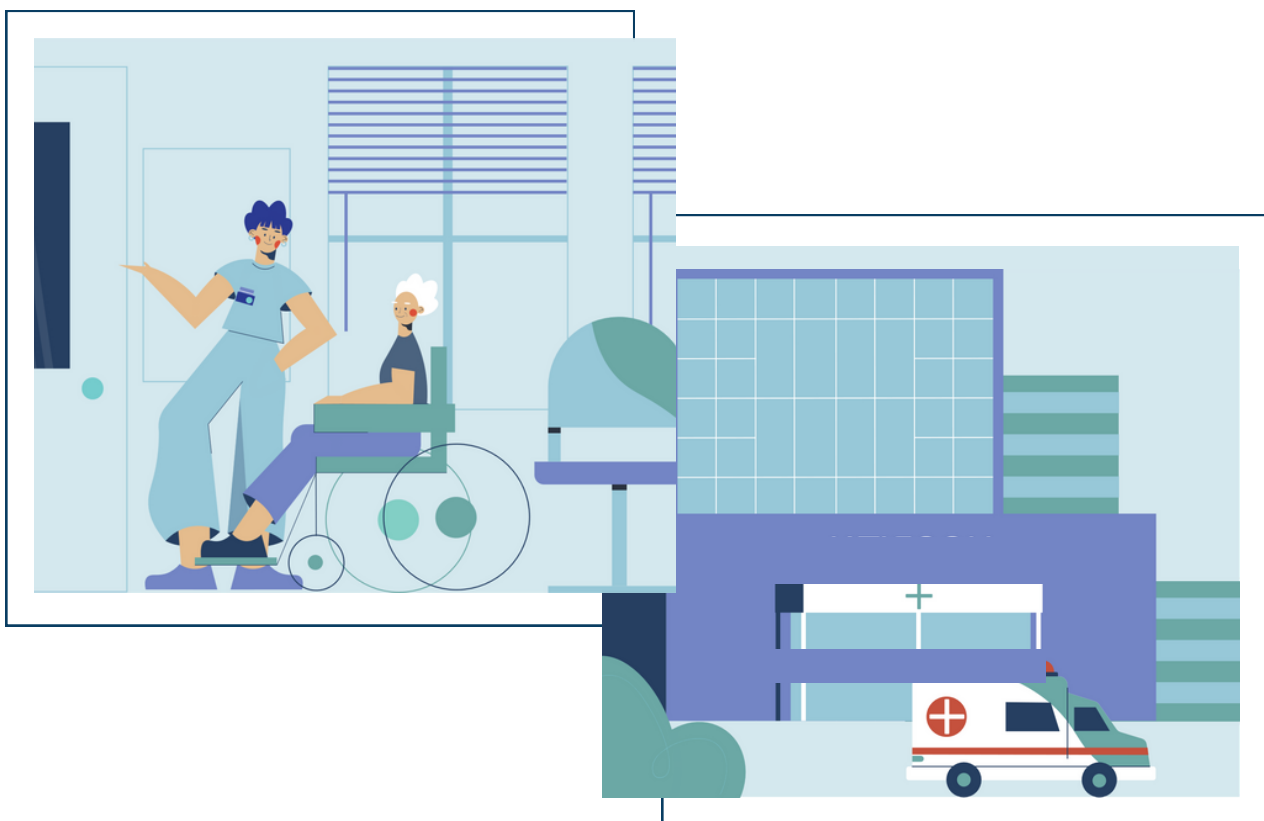
Ця “дорожня карта” включатиме конкретну мету, якої ви плануєте досягти після проходження курсу.



Щоб розпочати процес реабілітації в амбулаторних умовах – достатньо отримати **направлення від сімейного або лікуючого лікаря.**

Далі пацієнт або законні представники пацієнта можуть самостійно обрати медичний заклад, який надає послуги реабілітації в амбулаторних умовах в рамках пакета «Реабілітаційна допомога дорослим і дітям в амбулаторних умовах».





## ПАКЕТИ: ПАЛІАТИВНА ДОПОМОГА

**Паліатив** – це покращення якості життя невиліковно хворих пацієнтів.

Паліативна допомога спрямована на покращення якості життя дорослих і маленьких пацієнтів, а також їхніх сімей, які стикаються з проблемами, пов'язаними з небезпечною для життя хворобою.

Така допомога входить у Програму медичних гарантій і є безоплатною для пацієнта.

В Україні паліативну допомогу надають сімейні лікарі в рамках пакету первинної медичної допомоги, а також

паліативні відділення та хоспіси, Будинки дитини у випадку надання допомоги дітям та Центри реабілітації та паліативної допомоги в рамках пакету стаціонарної паліативної допомоги.

У деяких містах діють мобільні виїзні паліативні бригади/служби, які надають мобільну паліативну допомогу за місцем перебування пацієнта.

Детальніше з обсягом послуг за цими та іншими пакетами ПМГ-2024 можна ознайомитися на офіційному вебсайті НСЗУ за посиланням:



# ПАКЕТ

## СТАЦІОНАРНА ПАЛІАТИВНА МЕДИЧНА ДОПОМОГА ДОРΟΣЛИМ ТА ДІТЯМ

**В межах цього пакету пацієнту гарантується:**

- оцінка стану пацієнта;
- лабораторні дослідження (аналізи крові, сечі, бактеріологічні тощо);
- інструментальні дослідження (ЕКГ, УЗД, рентген тощо);
- лікарське спостереження та медсестринський догляд 24/7;
- оцінка психоемоційного стану та психологічна допомога;
- киснева підтримка;
- респіраторна підтримка;
- знеболення на всіх етапах діагностики та лікування;
- розміщення в одно- або двомісних палатах;
- харчування в стаціонарі;
- забезпечення асистивними засобами (крісла колісні, милиці тощо);
- послуги з реабілітації.

У пакеті також передбачено забезпечення прав на спільне перебування з членами родини, незалежно від стану пацієнта.

А також навчання членів родини (законних представників, доглядачів) навичкам догляду за важкохворим.



Отримати стаціонарну паліативну допомогу безоплатно можна за наявності направлення лікаря ПМД, лікуючого лікаря чи лікаря мобільної паліативної допомоги.



# ПАКЕТ

## МОБІЛЬНА ПАЛІАТИВНА МЕДИЧНА ДОПОМОГА ДОРΟΣЛИМ І ДІТЯМ

Паліативна медична допомога може надаватися як в лікарні або хоспісі, так і вдома чи за місцем перебування важкохворої людини.

У стаціонарі можна пройти терапію тривалістю 7-14 днів, а після цього за бажанням повернутися у рідні стіни.

За місцем перебування пацієнта з ним або з нею працюватимуть мультидисциплінарні команди для надання послуг паліативної допомоги.

Все це є безоплатним.

Мультидисциплінарна команда з паліативної допомоги приїздить до пацієнта чи пацієнтки не рідше одного разу на місяць.

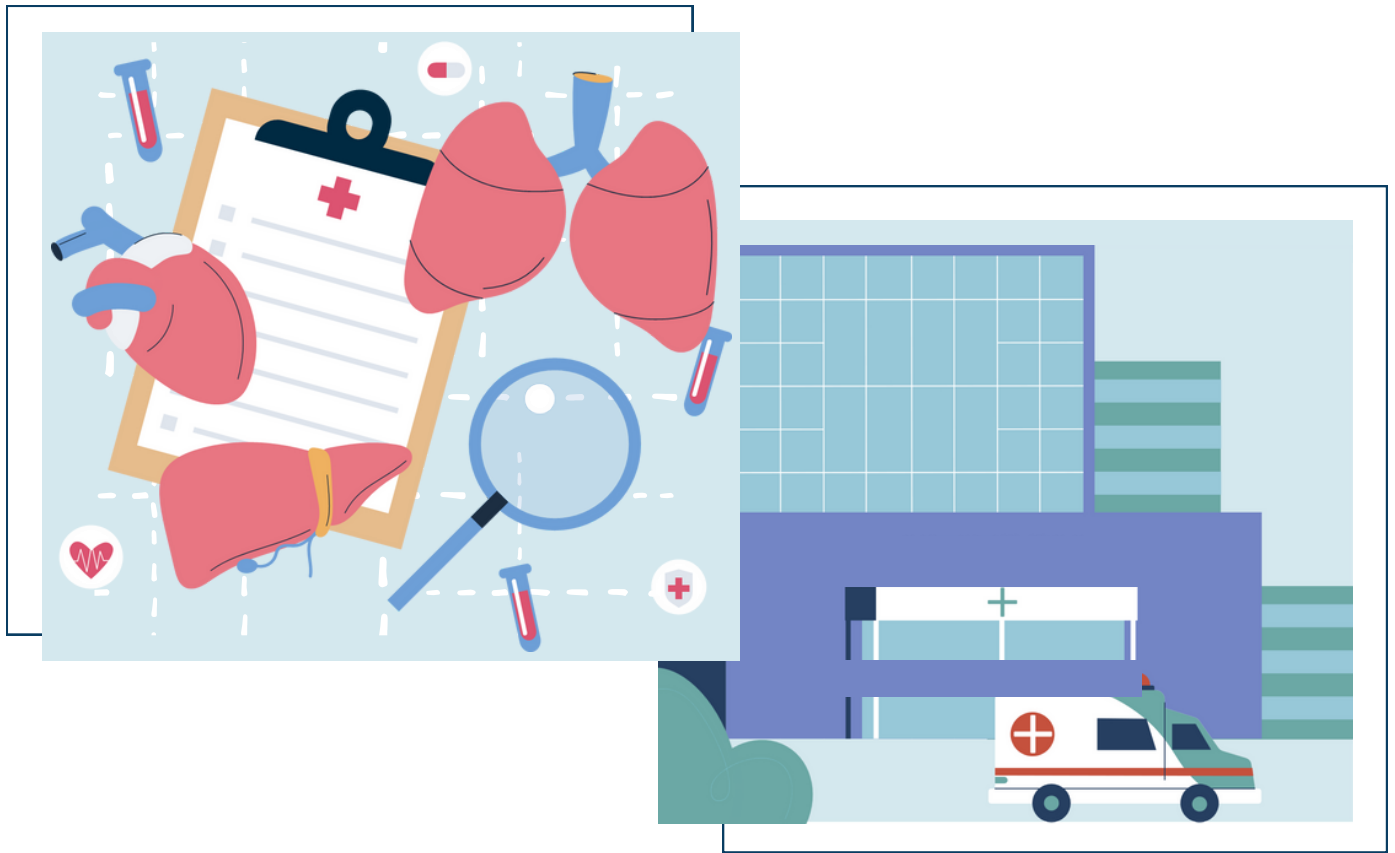
А також зв'язується за допомогою засобів телекомунікації не менше одного разу на тиждень.



Щоб отримати безоплатну мобільну паліативну допомогу, потрібно мати направлення, яке може надати лікар первинної медичної допомоги або лікуючий лікар.

**Крім того, в межах цього пакету пацієнтам гарантується безоплатно:**

- оцінка стану пацієнтів, в тому числі соматичного стану та виявлення порушень функцій життєво важливих органів і систем, психоемоційного стану (із наданням психологічної допомоги при необхідності), хронічного больового синдрому та його запобігання;
- збір та транспортування біологічного матеріалу до лабораторії закладу;
- інструментальні дослідження за місцем перебування або в медзакладі;
- киснева та респіраторна підтримка;
- знеболення на всіх етапах діагностики та лікування;
- забезпечення асистивними засобами (крісла колісні, милиці тощо);
- послуги з реабілітації;
- навчання членів родини (законних представників, доглядачів) навичкам догляду за важкохворим.



## ПАКЕТИ: ТРАНСПЛАНТАЦІЯ

З пілотного проекту МОЗ напрямом трансплантації перейшов до Програми медичних гарантій, внаслідок чого було додано два пакети:

- ЛІКУВАННЯ ДОРΟΣЛИХ ТА ДІТЕЙ МЕТОДОМ ТРАНСПЛАНТАЦІЇ ОРГАНІВ
- ЛІКУВАННЯ ДОРΟΣЛИХ ТА ДІТЕЙ МЕТОДОМ ТРАНСПЛАНТАЦІЇ ГЕМОПОЕТИЧНИХ СТОББУРОВИХ КЛІТИН

# ПАКЕТ ЛІКУВАННЯ ДОРΟΣЛИХ ТА ДІТЕЙ МЕТОДОМ ТРАНСПЛАНТАЦІЇ ОРГАНІВ

## Як пацієнтам отримати лікування методом пересадки органів безоплатно у рамках Програми медичних гарантій?

Лікування починається не одразу із операції, а з підготовки до пересадки (надання медичних послуг у дотрансплантаційному періоді).

Адже **підготовка до трансплантації** – це важливий етап, який дозволяє підвищити шанси на успішну операцію та зменшити ризик ускладнень.

1. Щоб почати процес підготовки пацієнту, який потребує трансплантації, необхідно мати направлення від лікуючого лікаря.

2. Далі після підготовки до оперативного втручання пацієнт чи пацієнтка, яким необхідна пересадка, можуть отримати власне послугу з трансплантації в рамках Програми медгарантій.

Для цього потрібно мати е-направлення або лікуючого лікаря, або трансплант-координатора (за умови ідентифікації останнього в ЕСОЗ) центру трансплантації.

**Важлива умова:** пацієнти мають знаходитися в листі очікування даного центру трансплантації і дані про них мають бути внесені до **Єдиної державної інформаційної системи трансплантації (ЄДІСТ)**.

Також варто розуміти, що кожен із медичних закладів, який проводить трансплантацію, створює лист очікування, а з них вже формується загальний лист очікування в Україні.

Це своєрідна черга на пересадку необхідного пацієнту органу.

Детальніше про це можна почитати за посиланням:



## Які безоплатні послуги передбачені в межах пакету “Лікування дорослих та дітей методом трансплантації органів”?

Як ми вже зазначали, пакет з трансплантації складається з трьох послуг: надання медичних послуг у **дотрансплантаційному періоді**, безпосередньо **трансплантація** та надання медичних послуг у **посттрансплантаційному періоді**. Для кожної з них послуги передбачено певний обсяг. Зокрема, це:

- огляд;
- проведення необхідних (включно з сучасними, високовартісними) лабораторних та інструментальних досліджень пацієнтам та донорам;
- анестезіологічне забезпечення під час проведення діагностичних досліджень;
- надання психологічної підтримки;
- транспортування та доставлення анатомічного матеріалу в заклад, в якому пацієнту буде проведено операцію з трансплантації;
- власне проведення хірургічної операції з пересадки донорського органу;
- забезпечення лікарськими засобами та ін.

Детальніше з обсягом послуг за цим та іншими пакетами ПМГ-2024 можна ознайомитися на офіційному вебсайті НСЗУ за посиланням:

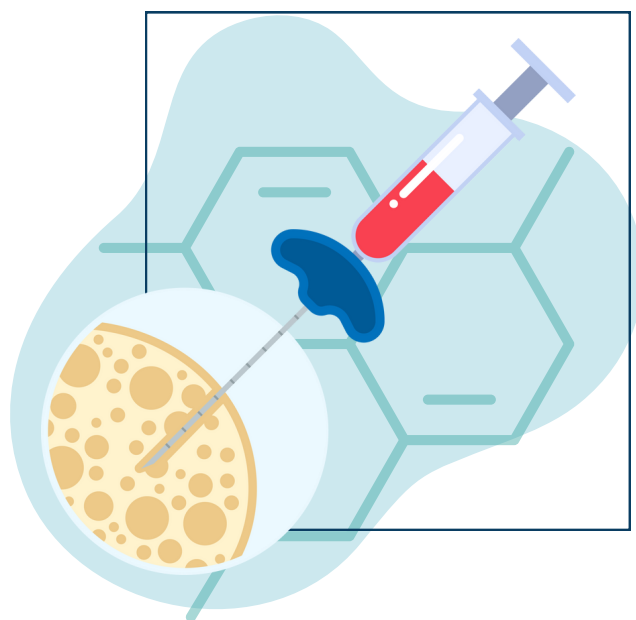


# ПАКЕТ ЛІКУВАННЯ ДОРΟΣЛИХ ТА ДІТЕЙ МЕТОДОМ ТРАНСПЛАНТАЦІЇ ГЕМОПОЕТИЧНИХ СТОВБУРОВИХ КЛІТИН

Трансплантація стовбурових клітин використовується для лікування станів, при яких кістковий мозок пошкоджений і більше не здатний виробляти здорові клітини крові.

Також трансплантацію можна проводити для заміни клітин крові, які були пошкоджені або знищені в результаті інтенсивного лікування раку.

Це – дороговартісне лікування, яке відтепер стає доступнішим для пацієнтів, адже включене до Програми медичних гарантій.



**Які безоплатні послуги отримають пацієнти в межах пакету “Лікування дорослих та дітей методом трансплантації гемопоетичних стовбурових клітин”?**

- Динамічне спостереження за станом пацієнтів впродовж лікування методом трансплантації гемопоетичних стовбурових клітин (ТГСК).
- Проведення необхідних лабораторних та інструментальних досліджень.
- Підготовка донорів до проведення забору ГСК, зокрема шляхом введення гранулоцитарного колонієстимулюючого фактору.
- Власне проведення забору стовбурових клітин.
- Проведення обробки, кріоконсервації та зберігання ГСК.
- Проведення пацієнтам процедури кондиціонування: міело- та/або імуноаблятивної хіміотерапії та/або радіотерапії.

- Проведення цілодобового моніторингу вітальних функцій (ЧСС, АТ, SpO2, ЕКГ-моніторинг та ін.), лікарського спостереження та медсестринського догляду пацієнтам, яким проводять трансплантацію.
- Своєчасне знеболення на всіх етапах діагностики та лікування.
- Динамічне спостереження за станом пацієнтів у посттрансплантаційному періоді до 100 або до 180 дня, а також за необхідності надання медичної допомоги із забезпечення посттрансплантаційного супроводу пацієнта з 180 до 360 дня.
- Забезпечення лікарськими засобами, в тому числі, розчинами для парентерального харчування.
- Забезпечення алотрансплантантом донорських стовбурових клітин.
- Забезпечення необхідним лікувальним харчуванням в умовах стаціонару та ін.

Дізнатися більше про те, як стати донором кісткового мозку або стовбурових гемопоетичних клітин, ви можете за посиланням:



**Усі обстеження для донора безкоштовні!**

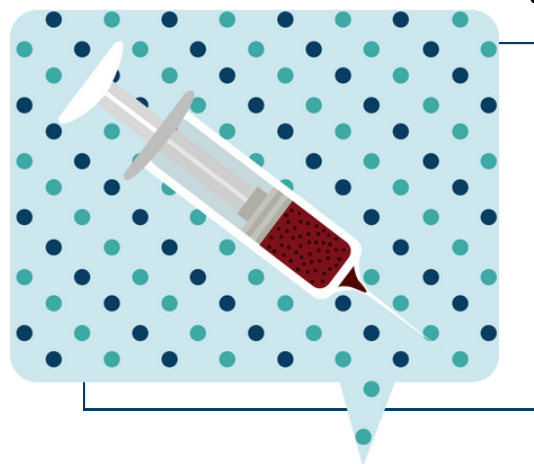
## **Як пацієнтам отримати лікування методом пересадки стовбурових клітин безкоштовно у рамках Програми медичних гарантій?**

Пацієнтам, які потребують пересадки, спочатку слід отримати направлення від свого лікуючого лікаря.

Далі необхідно звернутись до медичного закладу, який має договір з НСЗУ за пакетом "Лікування дорослих та дітей методом трансплантації гемопоетичних стовбурових клітин".

Також пацієнт чи пацієнтка можуть бути переведені із іншої лікарні чи підрозділу лікарні із встановленим відповідним діагнозом.

Детальніше з обсягом послуг за цим та іншими пакетами ПМГ-2024 можна ознайомитися на офіційному вебсайті НСЗУ за посиланням:





# ПРОГРАМА ДОСТУПНІ ЛІКИ

Програма “Доступні ліки” робить лікування хронічних захворювань доступнішим для українців. Адже пацієнти, які через свій стан здоров'я потребують постійного прийому певних ліків, можуть отримати такі препарати безоплатно або з невеликою доплатою завдяки реімбурсації (відшкодуванню) вартості таких препаратів аптеці з боку НСЗУ.

**Понад 2,2 млн пацієнтів скористалися програмою реімбурсації “Доступні ліки” у 2023 році!**



## ЩО ВХОДИТЬ?

Нині в програму “Доступні ліки” входять понад 500 торгових назв лікарських засобів та мед-виробів за такими напрямками:

- серцево-судинні захворювання;
- цукровий і нецукровий діабет;
- хронічні хвороби нижніх дихальних шляхів;
- розлади поведінки і психіки та епілепсія;
- хвороба Паркінсона;

- імуносупресивні препарати,
- знеболювальні для паліативних пацієнтів,
- тест-смужки для вимірювання цукру в крові.

Програму реімбурсації “Доступні ліки” НСЗУ почала адмініструвати з квітня 2019 року.

Відтоді “Доступні ліки” пацієнти почали отримувати за електронним рецептом у будь-якій аптеці, яка співпрацює за договором з НСЗУ.

## ЯК ОТРИМАТИ РЕЦЕПТ?

Щоб отримати ліки, необхідно звернутися до відповідного лікаря.

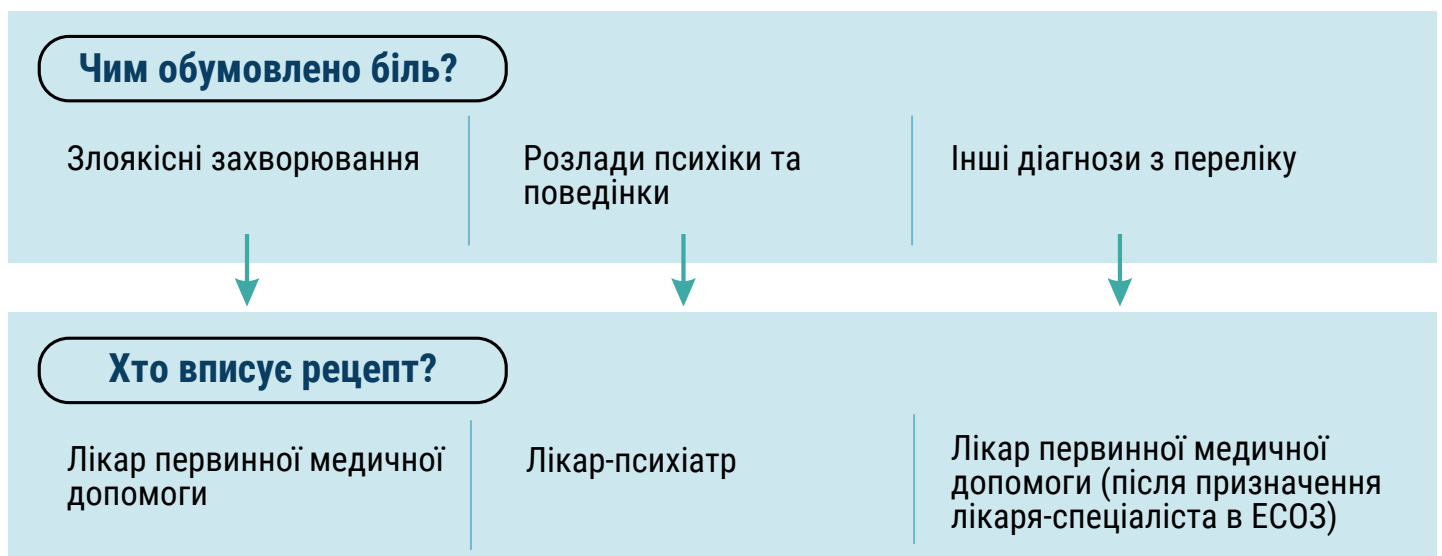
**Сімейний лікар, терапевт або педіатр можуть виписати електронний рецепт за всіма напрямками.** Та самостійно призначити ліки при:

- серцево-судинних захворюваннях;
- цукровому діабеті II типу;
- бронхіальній астмі;
- ХОЗЛ (хронічне обструктивне захворювання легень).

Виписати рецепт на ліки за іншими напрямками сімейний лікар може **лише на підставі призначення відповідного лікаря-спеціаліста**, який також може виписати перший рецепт:

- при розладах психіки та поведінки → **психіатр**;
- при епілепсії → **психіатр або невролог**;
- при нецукровому діабеті та для пацієнтів з цукровим діабетом, які потребують терапії препаратами інсуліну → **ендокринолог**;
- при хворобі Паркінсона → **невролог**;
- імуносупресивні препарати для пацієнтів після трансплантації виписує **трансплант-координатор**.

Отримати знеболювальні для паліативних пацієнтів можна у **різних лікарів в залежності від діагнозу**.



## ДЕ ОТРИМАТИ ЛІКИ?

Отримати ліки можна в аптеках, які уклали договір з Національною службою здоров'я України.

Аптеки, які беруть участь у програмі реімбурсації, можна впізнати візуально. Вони мають на дверях наліпку «Тут є «Доступні ліки»», а ті, де можна отримати інсулін, мають наліпку «+Інсуліни».



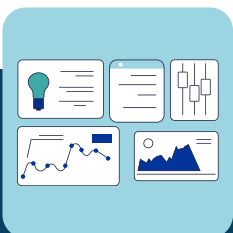
## Знайти найближчу аптеку з договором із НСЗУ можна:



- через чат-бот «Спитай Гриця». Слідуйте за вказівками чат-боту і він вкаже, де найближча аптека



- зателефонувавши до контакт-центру НСЗУ за номером 16-77. Оператор підкаже, де найближча аптека, яка має договір із НСЗУ, яка відпускає ліки за необхідним напрямком




- через дашборд на сайті НСЗУ. В меню зліва оберіть ваш населений пункт та потрібний напрямок програми реімбурсації. Дашборд покаже аптеки, які відповідають вашому запиту, з адресами та телефоном





# КОНТАКТИ НСЗУ


Стежте за актуальною інформацією та новинами щодо Програми медичних гарантій на офіційних каналах НСЗУ:


Офіційний веб-сайт

 [nszu.gov.ua](https://nszu.gov.ua)

Instagram 

 [Національна Служба  
Здоров'я \(@nszu\\_gov\)](https://www.instagram.com/nszu_gov)

Twitter 


 [National Health Service  
of Ukraine \(@NSZU\\_gov\)](https://twitter.com/NSZU_gov)


Facebook 


 [НСЗУ Національна  
служба здоров'я України](https://www.facebook.com/nszu_gov)


 [НСЗУ для пацієнта](#)


 [НСЗУ: вакансії і кар'єра](#)


Telegram 

 [НСЗУ \(@nszu\\_gov\)](https://www.telegram.com/nszu_gov)

YouTube 

 [Національна служба  
здоров'я України](https://www.youtube.com/nszu_gov)

Viber 

 [НСЗУ](#)

БЕРЕЖІТЬ ЗДОРОВ'Я



# КОНТАКТ ЦЕНТР 16-77

Дізнатися будь-яку інформацію про надання медичної допомоги та роботу медичної системи можна у контакт-центрі НСЗУ за номером 16-77.

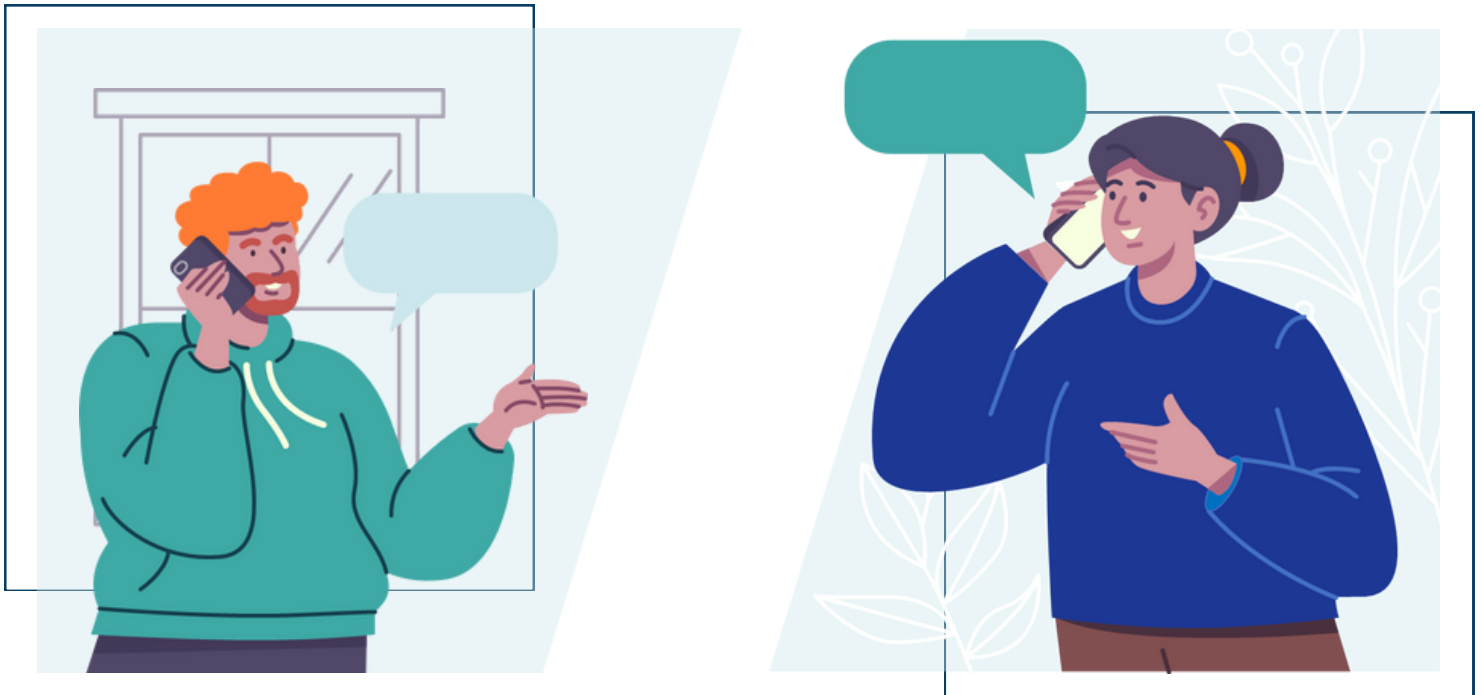
Оператори відповідають на дзвінки з **9:00 до 18:00** в робочі дні (у п'ятницю до 16:45). В інший час спрацьовує автовідповідач, який може надати відповіді на більшість питань. Всі дзвінки зі стаціонарних та мобільних телефонів безкоштовні.

## ЗАТЕЛЕФОНУВАВШИ НА 16-77, МОЖНА ДІЗНАТИСЬ:

- Які зміни у правилах отримання медичної допомоги діють під час воєнного стану?
- Де знайти сімейного лікаря, терапевта або педіатра, з яким можна укласти декларацію, та що входить до безкоштовного пакету послуг на первинній ланці?
- Як отримати медичну допомогу людям, які переїхали в інші регіони через бойові дії?
- Яку допомогу надає найближча лікарня в межах Програми медичних гарантій?
- Куди звернутися, щоб отримати медичну послугу безкоштовно?
- Як отримати "Доступні ліки"?
- Як і де отримати препарати інсуліну?
- У яких випадках потрібне направлення та як ним скористатись?



## ЯК І КУДИ ПОСКАРЖИТИСЯ НА ПОРУШЕННЯ ВАШИХ ПРАВ У МЕДИЧНОМУ ЗАКЛАДІ?



Програма медичних гарантій має на меті забезпечити всебічний доступ до медичної допомоги. Для пацієнта вона безоплатна, оскільки вже оплачена державою з його податків. У випадках, коли пацієнти мають труднощі з отриманням медичних послуг, вони можуть подати скаргу до НСЗУ.

Вимагають гроші за обстеження, ліки, операцію або перебування в лікарні, що передбачені Програмою мергарантій? Даємо чіткий алгоритм дій:

- звернутися до керівника лікарні і написати скаргу на його ім'я про порушення з боку лікаря;
- написати скаргу до Департаменту охорони здоров'я у вашому місті або регіоні;
- подати скаргу через форму на сайті НСЗУ <http://surl.li/cfabt>
- зателефонувати за безоплатним номером 16-77 і подати скаргу телефоном.

**Кожна лікарня отримує гроші від держави за діагностику та лікування. Пацієнт не повинен за це платити повторно.**

# ПЛАТНІ ПОСЛУГИ У ЗАКЛАДАХ ОХОРОНИ ЗДОРОВ'Я

Є низка послуг, які не входять у Програму медичних гарантій.

Їх державні, комунальні та приватні медичні заклади можуть надавати платно.

Платно - це означає згідно з переліком і тарифами, визначеними власником лікарні або уповноваженим органом.


Перелік платних послуг та тарифи на них має бути представлено у закладі, щоб громадяни мали змогу з ним ознайомитися.


Оплата здійснюється виключно у вигляді офіційних платежів через касу закладу.

Прохання сплатити благодійний внесок не є офіційною оплатою платних послуг у закладі.








Офіційними платними послугами можуть бути такі, як, наприклад:

 Послуги, по які пацієнт звернувся без направлення.  
Крім звернення до лікаря ПМД, з яким укладено декларацію, а також гінеколога, стоматолога, психіатра, нарколога, фтизіатра, педіатра.  
Також без направлення можна звернутись до лікаря, у якого пацієнт із хронічними захворюваннями перебуває під медичним наглядом.

 Медичні огляди для отримання виїзної візи.  
Періодичні профілактичні медичні огляди та профілактичні медогляди при прийнятті на роботу та для отримання посвідчення водія транспортних засобів.

Крім випадків, коли медичні огляди проводяться за направленнями органів державної служби зайнятості.

Медогляди для отримання дозволу на право отримання та носіння зброї.

- 
-  Зубне протезування.
  -  Оздоровчий масаж, гімнастика, бальнеологічні процедури з метою профілактики захворювань та зміцнення здоров'я дорослого населення.
  -  Перебування у стаціонарі батьків у зв'язку з доглядом за дітьми віком понад 6 років, якщо це не зумовлено станом хворої дитини.
  -  Покращені умови перебування у закладі, особиста палата, вибір лікаря під час ведення пологів та інші додаткові послуги.

Весь перелік платних послуг визначений у **постанові КМУ від 17.09.1996 №1138**





# КОРИСНІ ЧАТ-БОТИ ДЛЯ ПАЦІЄНТА

Ми підібрали для вас низку корисних чат-ботів, які допоможуть краще орієнтуватися в отриманні “Доступних ліків”, наданні першої домедичної допомоги, а також отримати безоплатні консультації лікарів та медичні послуги.



чат-бот  
“Запитай у Гриця”

Корисний сервіс розповість, де отримати ліки кожному пацієнту у селі, містечку чи місті та які препарати можна отримати за програмою “Доступні ліки”. Сервіс побудований на основі відкритих даних.



[t.me/SpytaiGrytsia\\_bot](https://t.me/SpytaiGrytsia_bot) ×



[viber.com/spytaigrytsia](https://viber.com/spytaigrytsia) ×



чат-бот  
“Буду мамою”

Це чат-бот про безоплатні медпослуги для майбутніх мам та немовлят за Програмою медичних гарантій. Сервіс надасть інформацію про те, які аналізи безоплатні для вагітної, що входить в безоплатну допомогу при пологах та для новонародженого малюка.



[t.me/IWillBeMother\\_bot](https://t.me/IWillBeMother_bot) ×



[viber.com/iwillbemother](https://viber.com/iwillbemother) ×



чат-бот  
“Лікуйся”

Чат-бот допоможе кожному, хто зіштовхнувся з діагнозом «рак молочної залози», зорієнтуватися, в якому медичному закладі, які медичні послуги і в якому обсязі можна отримати безоплатно.

Це стосується як послуг з діагностики онкологічних захворювань, так і їх лікування.



[t.me/likuysia\\_bot](https://t.me/likuysia_bot) ×



[viber.com/likuysia](https://viber.com/likuysia) ×





чат-бот  
"Джгут 2.0"

Чат-бот допоможе в екстрених ситуаціях, коли потрібно надати першу домедичну допомогу. Бот має два режими: для тих, хто пройшов тренінг (більш повні рекомендації), і базові поради, які не потребують спеціальних навичок.



[t.me/FastAid\\_bot](https://t.me/FastAid_bot)



[pipe.bot/viber/6545](https://pipe.bot/viber/6545)



[facebook.com/profile.php](https://facebook.com/profile.php)



чат-бот  
"На повні груди"

Щоб не дати людині залишитися сам на сам зі своїми думками та допомогти їй вибудувати маршрут життя після отримання онкологічного діагнозу, ГО "Ліки Контроль" спільно з OncoHub та за підтримки міжнародного фонду "Відродження" створили чат-бот.



[t.me/FullLungs\\_bot](https://t.me/FullLungs_bot)



чат-бот  
"TacticMedAid"

Чат-бот допоможе з алгоритмами надання медичної допомоги під час війни.



[t.me/TacticMedAid\\_bot](https://t.me/TacticMedAid_bot)



чат-бот  
"Турбота"

Це безкоштовний український сервіс з надання медичних консультацій онлайн.

Оберіть напрям, за яким потребуєте консультації, та надішліть заявку в чат-боті в Telegram. Чат-бот зв'яжеться з лікарем, який зареєструвався в сервісі.



[t.me/Doc2rbot](https://t.me/Doc2rbot)



чат-бот  
"#АРТпоруч"

Це чат-бот, де можна дізнатися, де і як отримати антиретровірусну терапію (АРТ) в Україні та за кордоном.



[t.me/HIV\\_AIDS\\_bot](https://t.me/HIV_AIDS_bot)



ЗБЕРЕЖІТЬ  
ЖИТТЯ  
❤️  
ДОПОМОГА  
ПОРУЧ



Гід по Програмі медичних гарантій для пацієнта” підготовлено Академією НСЗУ для ознайомлення пацієнтів з базовими поняттями та особливостями Програми медичних гарантій у 2024 році.

Дата підготовки - лютий 2024 року.

Гід може безперешкодно розповсюджуватися серед усіх громадян та інших зацікавлених сторін.

Бережіть себе! Слава Україні!

ЕЛЕКТРОННА ВЕРСІЯ

